



CAPITOLUL II

ORGANIZAREA TERITORIULUI



2.1 DENUMIREA TRUPURILOR DE PAȘIȘTE

Trup de pașiste permanentă (pașune)		Parcele descriptive componente	Suprafata
Nr crt	Denumire		(ha)
1	Pașune Fâneața	-	151.00
2	Pașune La Goroni	-	25.50
3	Pașune Podul lui Fodor	-	104.26
4	Pașune Valea Viilor	-	72.78
5	Pașune După Deal	-	67.73
6	Pașune Acăstăi	-	65.65
7	Pașune Tusichert	-	55.70
8	Pașune Măgura	-	32.45
Total suprafață			575.07

Trup de pașiste		Parcele descriptive	Suprafata
Nr crt	Denumire		(ha)
1	TRUP 1	-	68.92
2	TRUP 2	-	62.00
3	TRUP 3	-	26.03
4	TRUP 4	-	58.11
5	TRUP 5	-	37.40
6	TRUP 6	-	45.08
7	TRUP 7	-	113.25
8	TRUP 8	-	31.72
9	TRUP 9	-	59.08
10	TRUP 10	-	58.35
11	TRUP 11	-	20.60
12	TRUP 12	-	68.78
13	TRUP 13	-	68.78
14	TRUP 14	-	64.25
15	TRUP 15	-	102.39



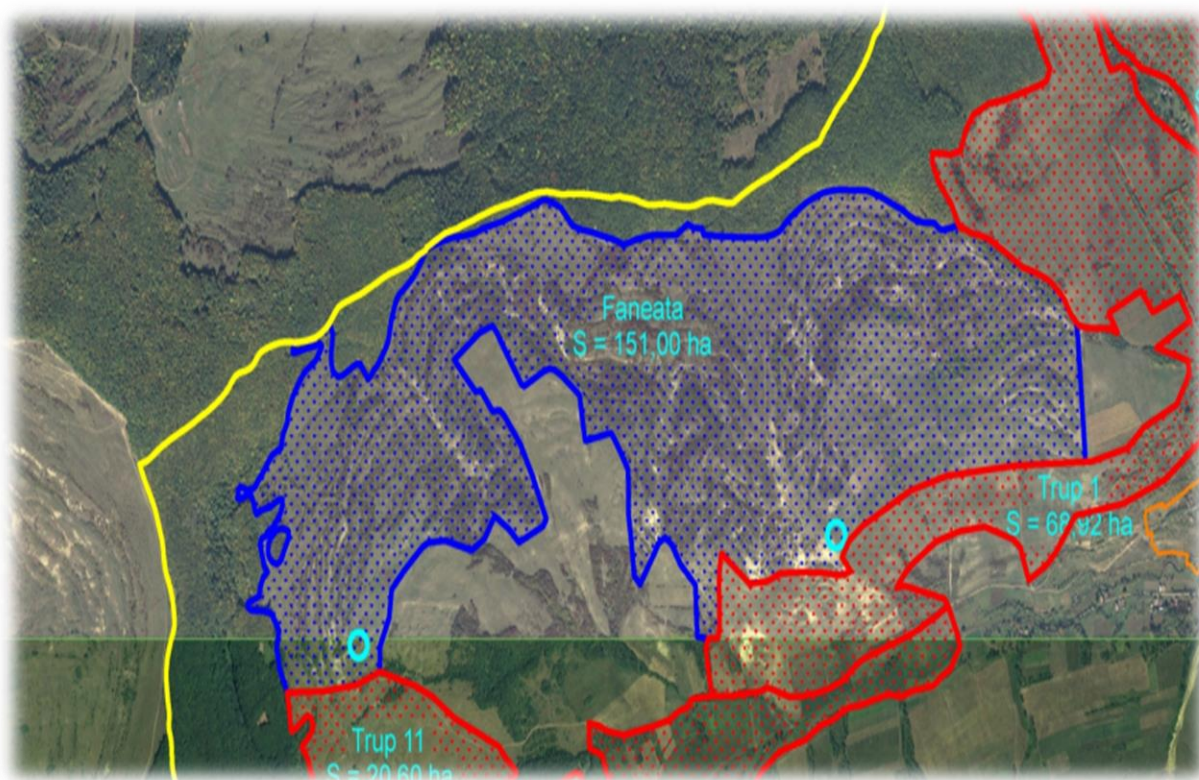
Trup de pajiste		Parcele descriptive componente	Suprafata
Nr crt	Denumire		(ha)
16	TRUP 16	-	99.37
17	TRUP 17	-	109.75
18	TRUP 18	-	87.10
19	TRUP 19	-	63.40
20	TRUP 20	-	87.95
21	TRUP 21	-	62.50
22	TRUP 22	-	71.68
23	TRUP 23	-	41.50
24	TRUP 24	-	8.50
25	TRUP 25	-	26.75
26	TRUP 26	-	84.20
27	TRUP 27	-	10.73
28	TRUP 28	-	30.15
29	TRUP 29	-	12.24
30	TRUP 30	-	81.83
31	TRUP 31	-	69.87
32	TRUP 32	-	14.35
33	TRUP 33	-	22.60
34	TRUP 34	-	81.84
35	TRUP 35	-	31.92
36	TRUP 36	-	80.03
Total suprafață			2.063

Prezentul amenajament pastoral este întocmit pentru suprafața de 2.638,07 ha, din care 575,07 ha pășune comunală aflată în proprietatea UAT Mintiu Gherlii și 2.063 ha pajiști permanente aflate în proprietatea unor persoane private (fizice și juridice) - conform tabelului din Nota justificativă rectificată nr. 4806/10.08.2021 (vezi capitolul ANEXE).



2.2 AMPLASAREA TERITORIALĂ A TRUPURILOR DE PAJIȘTE

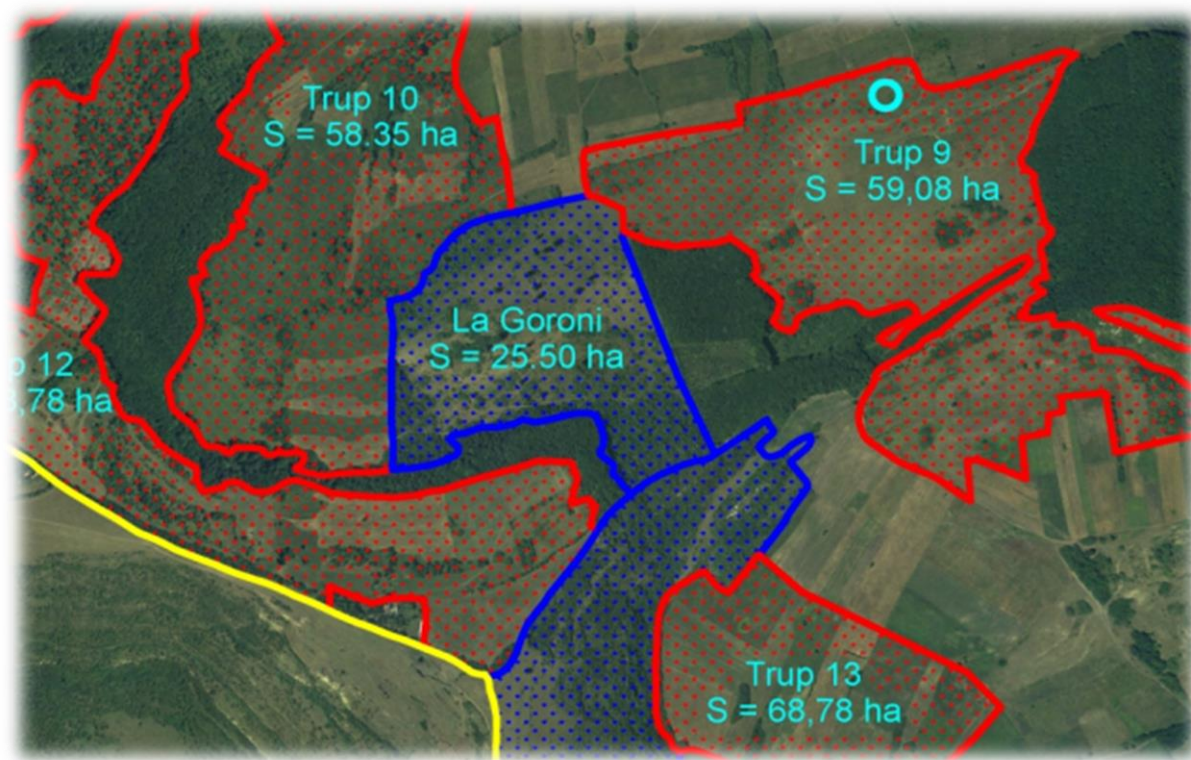
TRUP DE PĂȘUNE FÂNEAȚĂ



Localitatea (comuna)	Trupul de pajiște		Parcela descriptivă	Vecinătăți la:			
	Nr.			N	E	S	V
MINTIU GHERLII	1	PĂȘUNEA FÂNEAȚĂ	-	PĂDURE	TRUP 1/TEREN ARABIL/PĂȘUNE	TRUP 11 ȘI 1/PĂȘUNE	PĂDURE



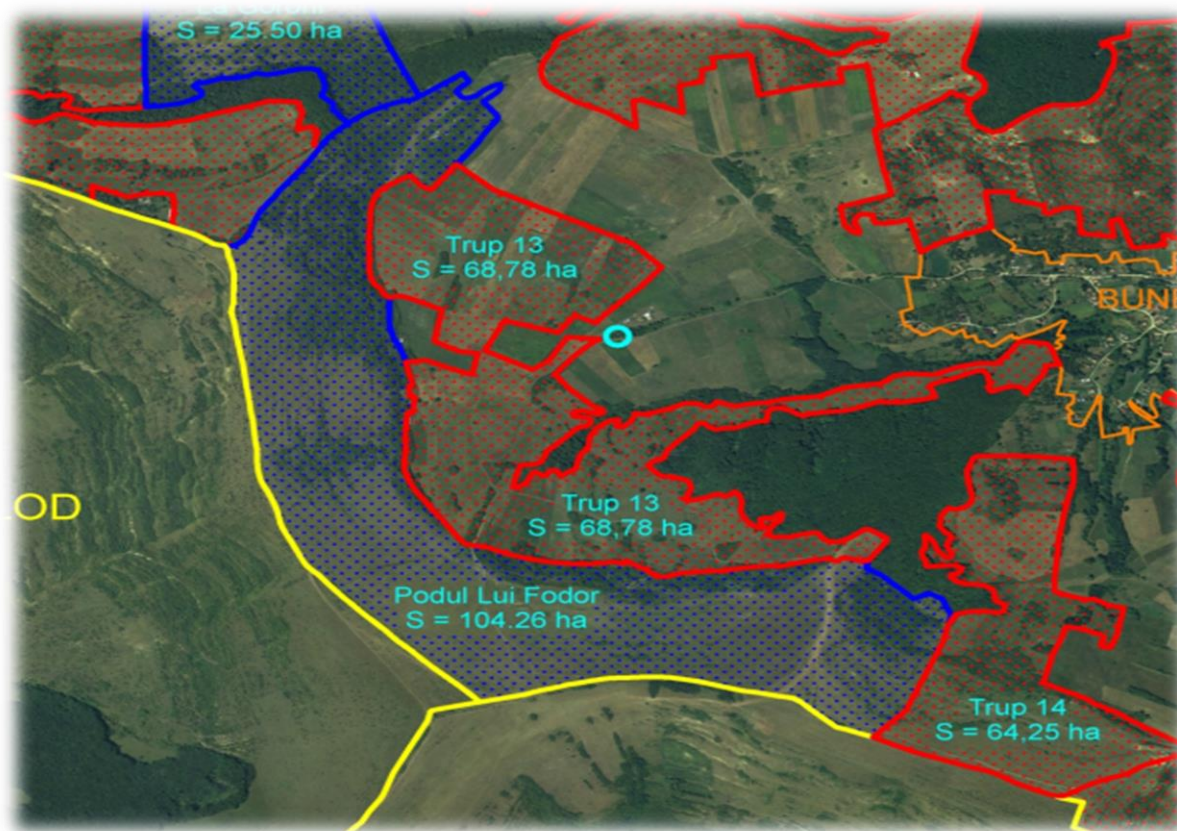
TRUP DE PĂȘUNE LA GORONI



Localitatea (comuna)	Trupul de pajște	Parcela descriptivă	Vecinătăți la:			
			N	E	S	V
MINTIU GHERLII	2	PĂȘUNEA LA GORONI	TEREN ARABIL/TRUP 10	PADURE/TRUP 9	PADURE/PĂȘUNE PODUL LUI FODOR	TRUP 10



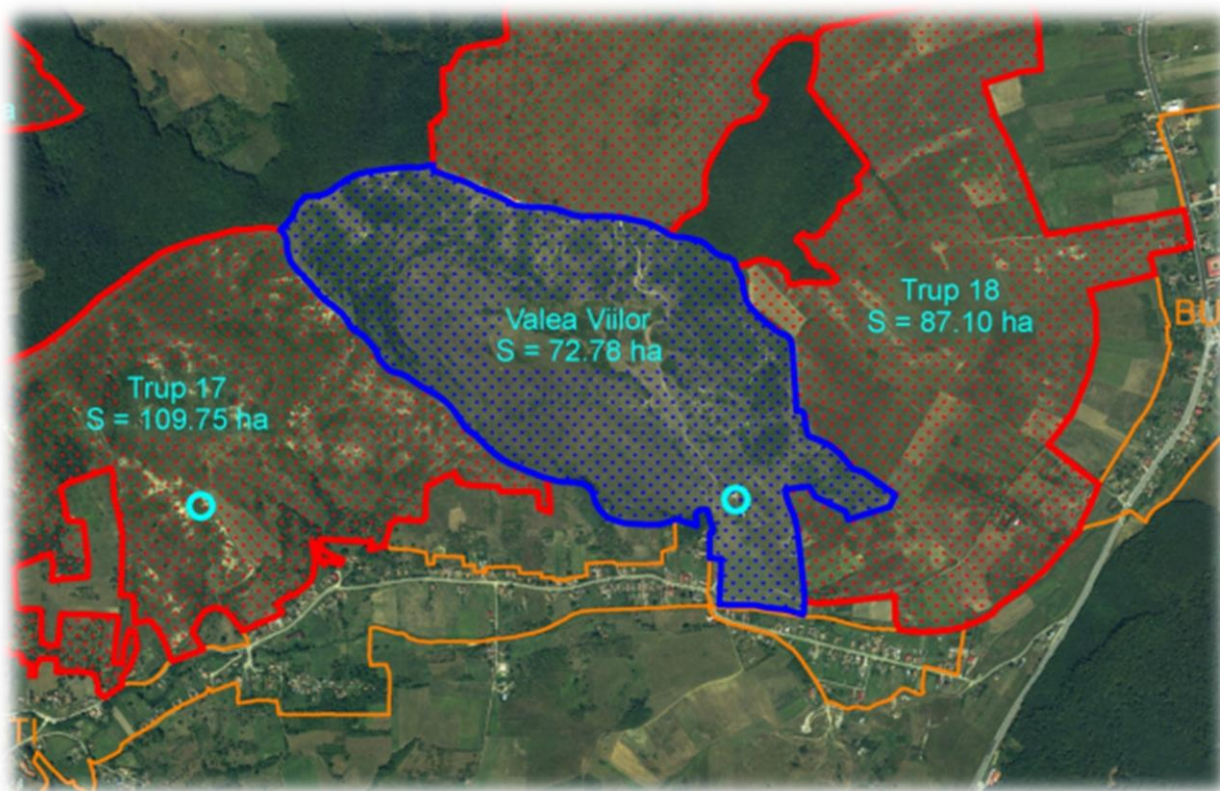
TRUP DE PĂȘUNE PODUL LUI FODOR



Localitatea (comuna)	Trupul de pajiște		Parcela descriptivă	Vecinătăți la:			
	Nr.			N	E	S	V
MINTIU GHERLII	3	PĂȘUNEA PODUL LUI FODOR	-	PĂDURE/PĂȘUNE LA GORONI/ TEREN ARABIL	TRUP 13 SI 14/PĂDURE/TEREN ARABIL	UAT GHERLA	UAT ICLOD



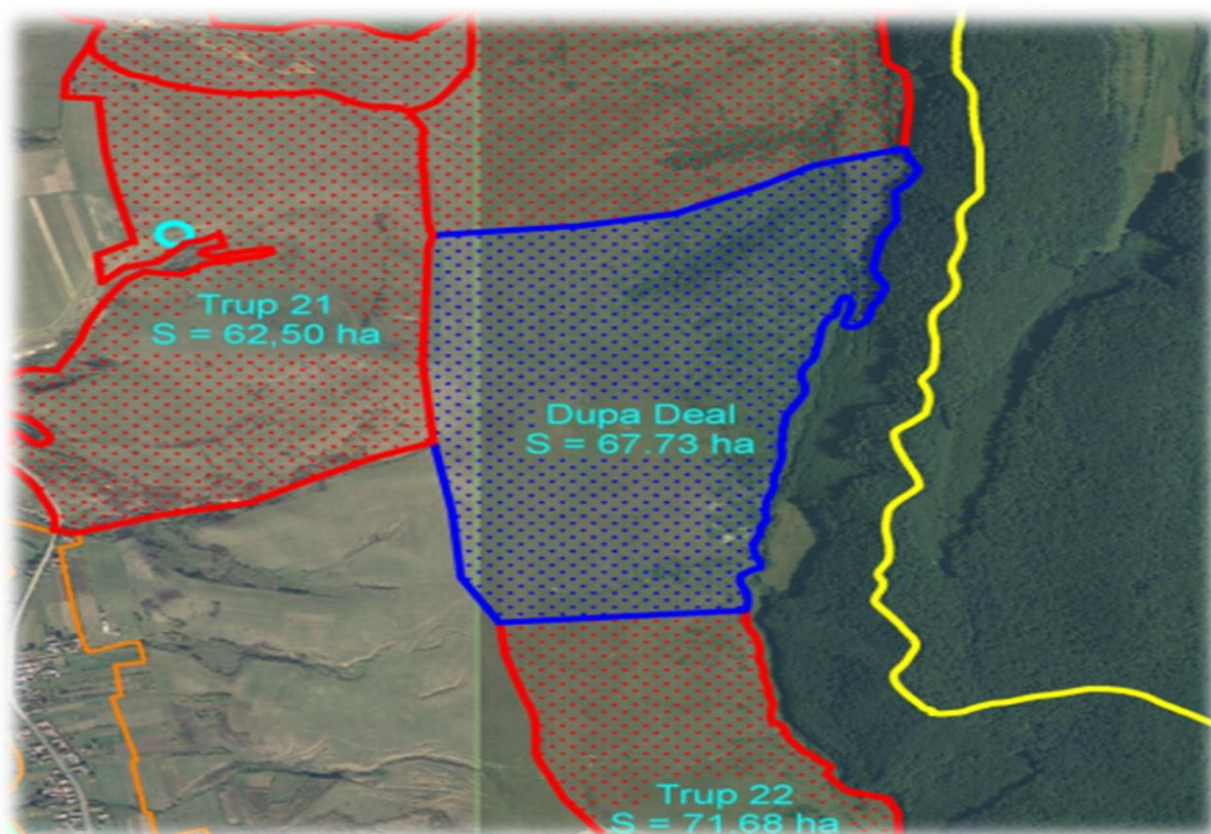
TRUP DE PĂȘUNE VALEA VIILOR



Localitatea (comuna)	Nr.	Trupul de pajiște	Parcela descriptivă	Vecinătăți la:			
				N	E	S	V
MINTIU GHERLII	4	PĂȘUNEA VALEA VIILOR	-	TRUP 7/PĂDURE	TRUP 7/PADURE/TRUP 18	INTRAVILAN/TEREN ARABIL	TRUP 17



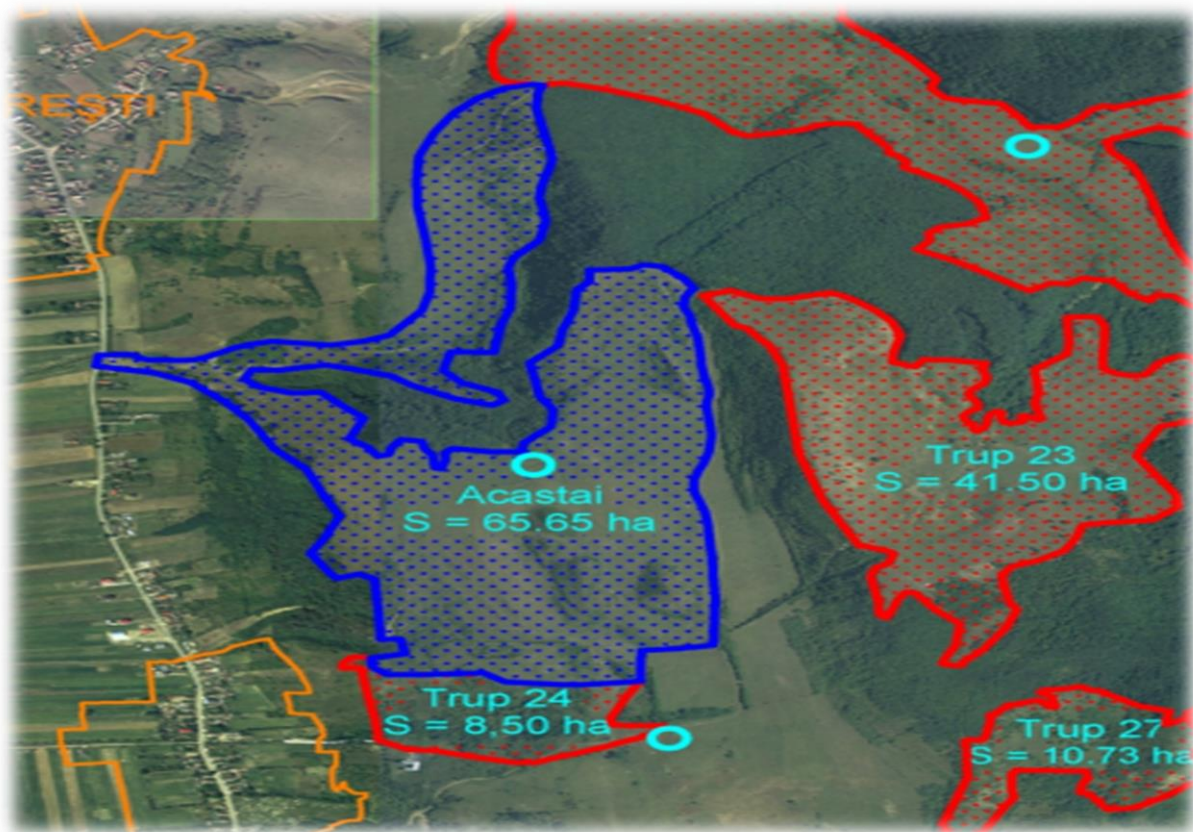
TRUP DE PĂȘUNE DUPĂ DEAL



Localitatea (comuna)	Trupul de pajiște		Parcela descriptivă	Vecinătăți la:			
	Nr.			N	E	S	V
MINTIU GHERLII	5	PĂȘUNE DUPĂ DEAL	-	TRUP 20	PĂDURE	TRUP 22	PĂȘUNE/TRUP 21



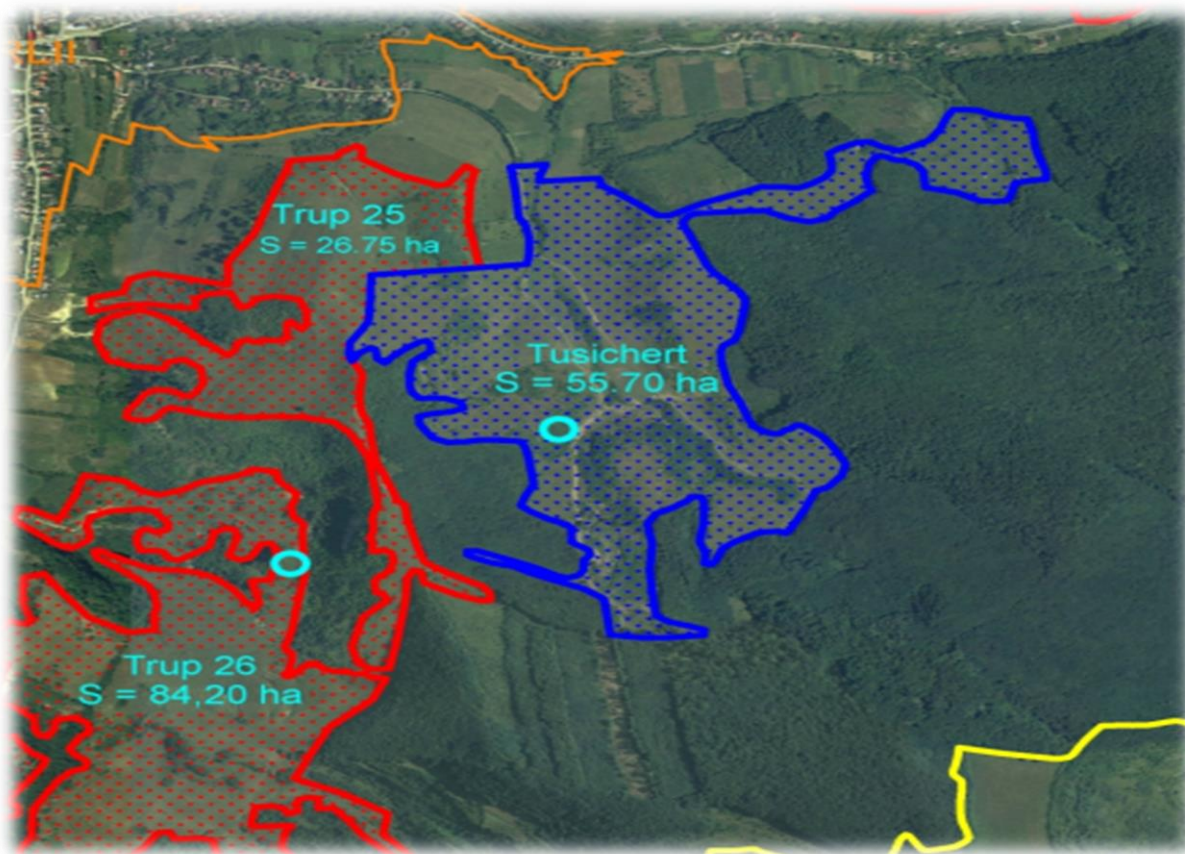
TRUP DE PĂȘUNE ACĂȘTĂI



Localitatea (comuna)	Trupul de pajiște		Parcela descriptivă	Vecinătăți la:			
	Nr.			N	E	S	V
MINTIU GHERLII	6	PĂȘUNE ACĂȘTĂI	-	TRUP 22	PAIȘTI/PĂDURE	TRUP 24/PAIȘTE	TEREN ARABIL/PĂDURE



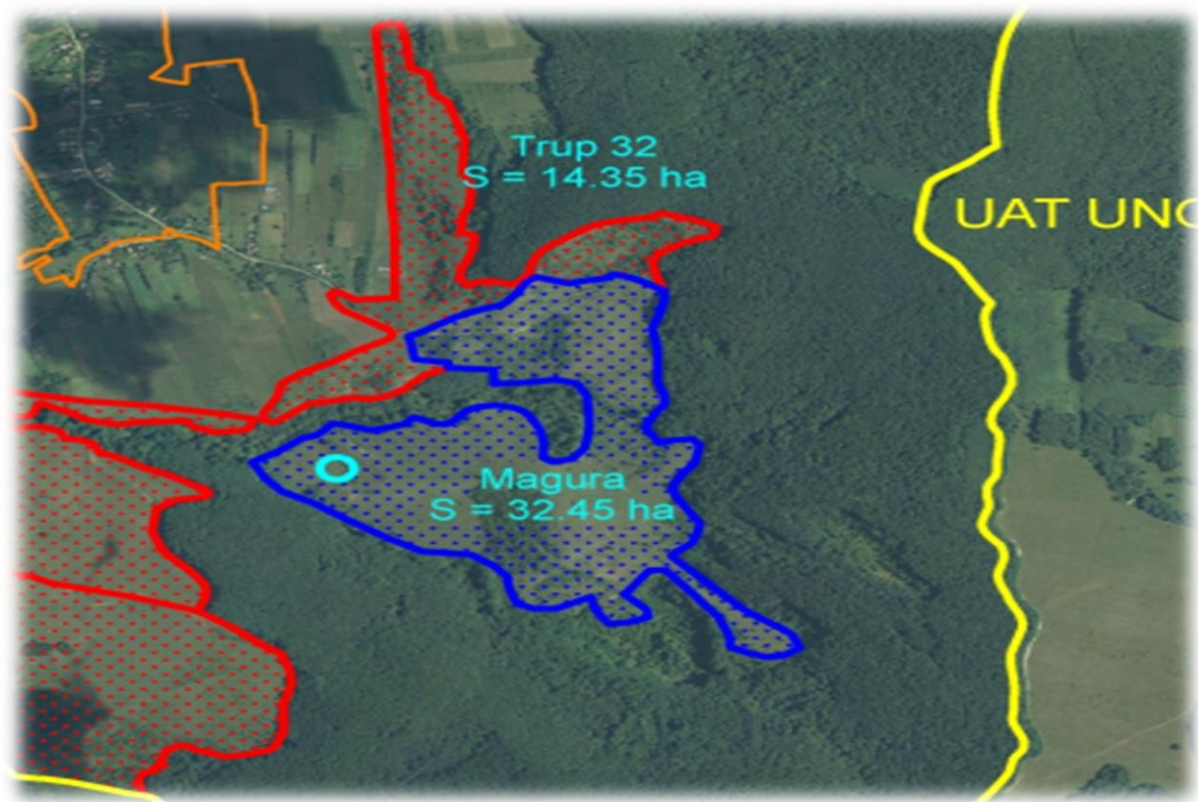
TRUP DE PĂȘUNE TUSICHERT



Localitatea (comuna)	Trupul de pajiște	Parcela descriptivă	Vecinătăți la:			
			N	E	S	V
MINTIU GHERLII	7 PĂȘUNE TUSICHERT	-	TEREN ARABIL/PAIȘTI/PĂDURE/ TRUP 25	PĂDURE	PĂDURE	TRUP 25/PĂDURE



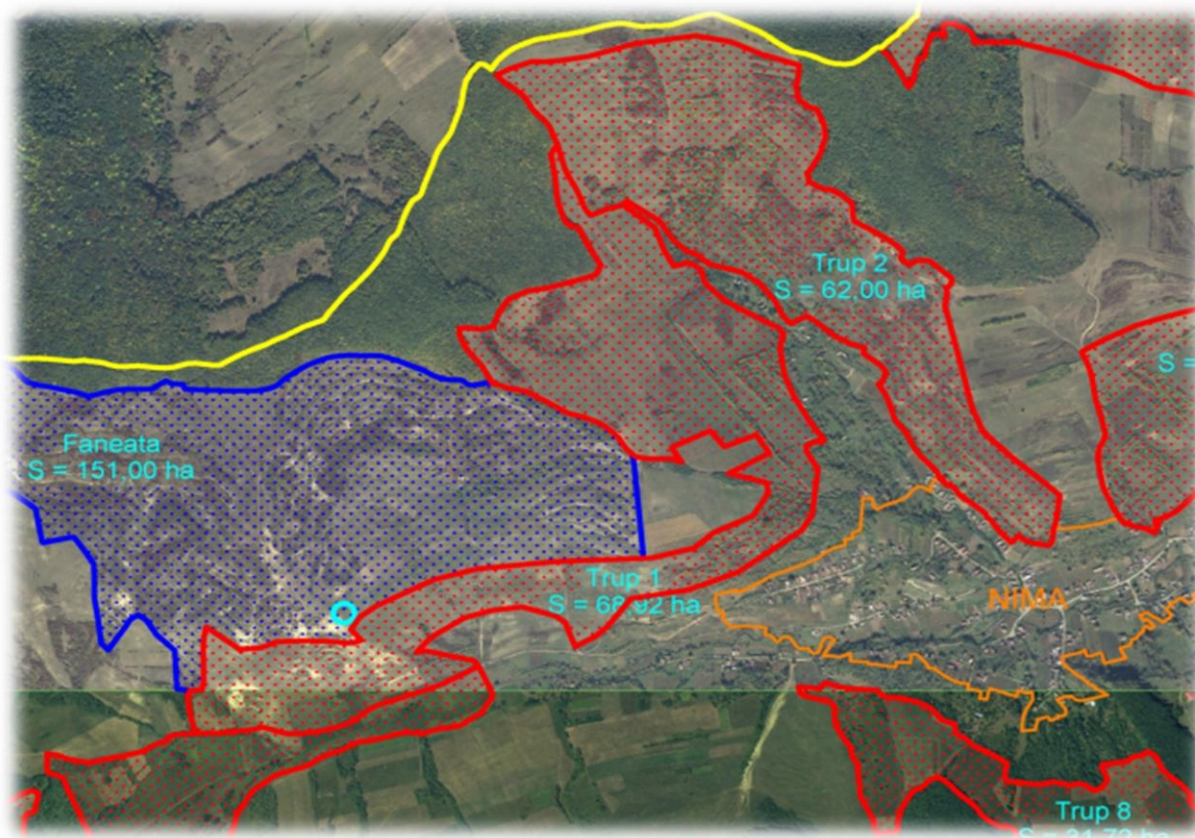
TRUP DE PĂȘUNE MĂGURA



Localitatea (comuna)	Trupul de pajiște		Parcela descriptivă	Vecinătăți la:			
	Nr.			N	E	S	V
MINTIU GHERLII	8	PĂȘUNE MĂGURA	-	TRUP 32	PĂDURE	PĂDURE	TRUP 32/PĂDURE



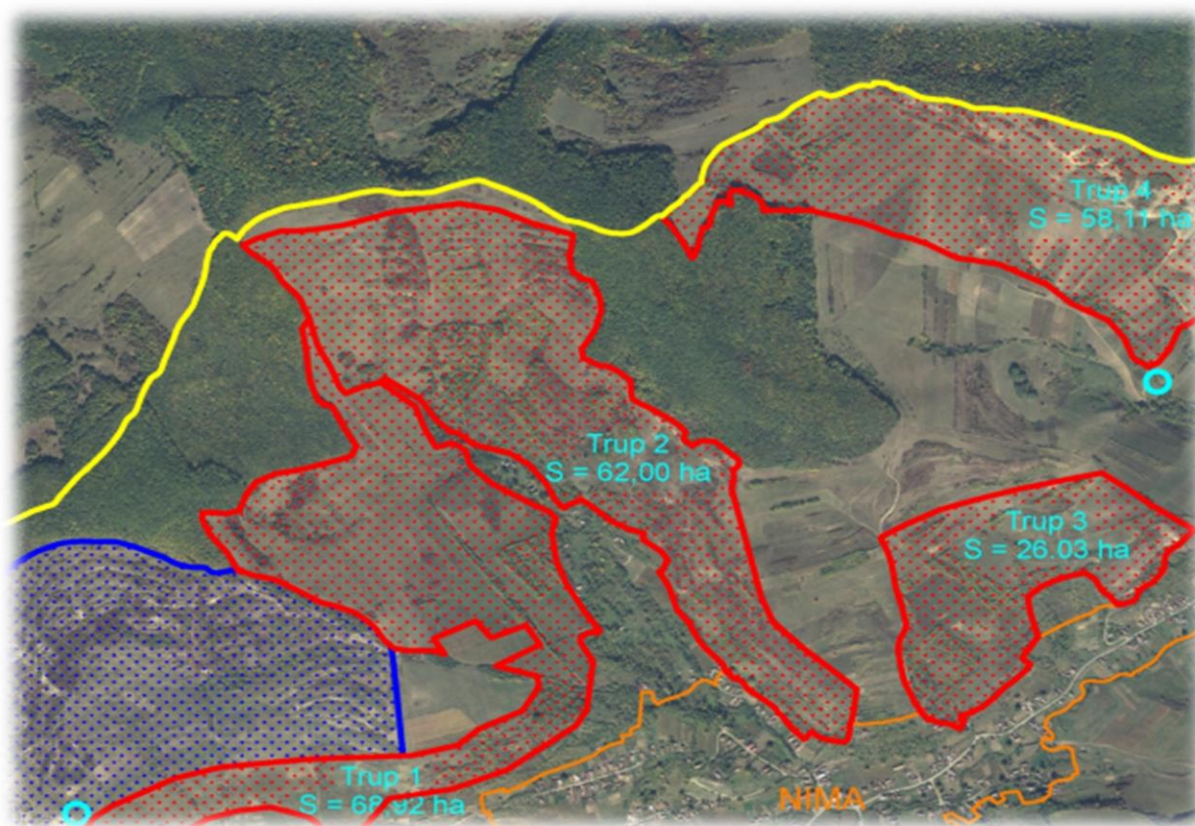
TRUP 1



Localitatea (comuna)	Trupul de pajiște		Parcela descripți vă	Vecinătăți la:			
	Nr.			N	E	S	V
MINTIU GHERLII	9	TRUP 1	-	TRUP 2/PĂDURE	LIVADĂ/TRUP 2	TRUP 10/PĂȘUNE/GRADINI	TEREN ARABIL/PĂȘUNE FÂNEAȚĂ/PAIȘTE/PĂDURE



TRUP 2



Localitatea (comuna)	Trupul de pajiște		Parcela descrip tivă	Vecinătăți la:			
	Nr.			N	E	S	V
MINTIU GHERLII	10	TRUP 2	-	UAT DEJ/PĂȘ UNE	PĂDURE/ TEREN ARABIL/F ÂNEATĂ	INTRAVIL AN	GRADINI/INTRAVIL AN/ARABIL/TRUP 1/PĂDURE



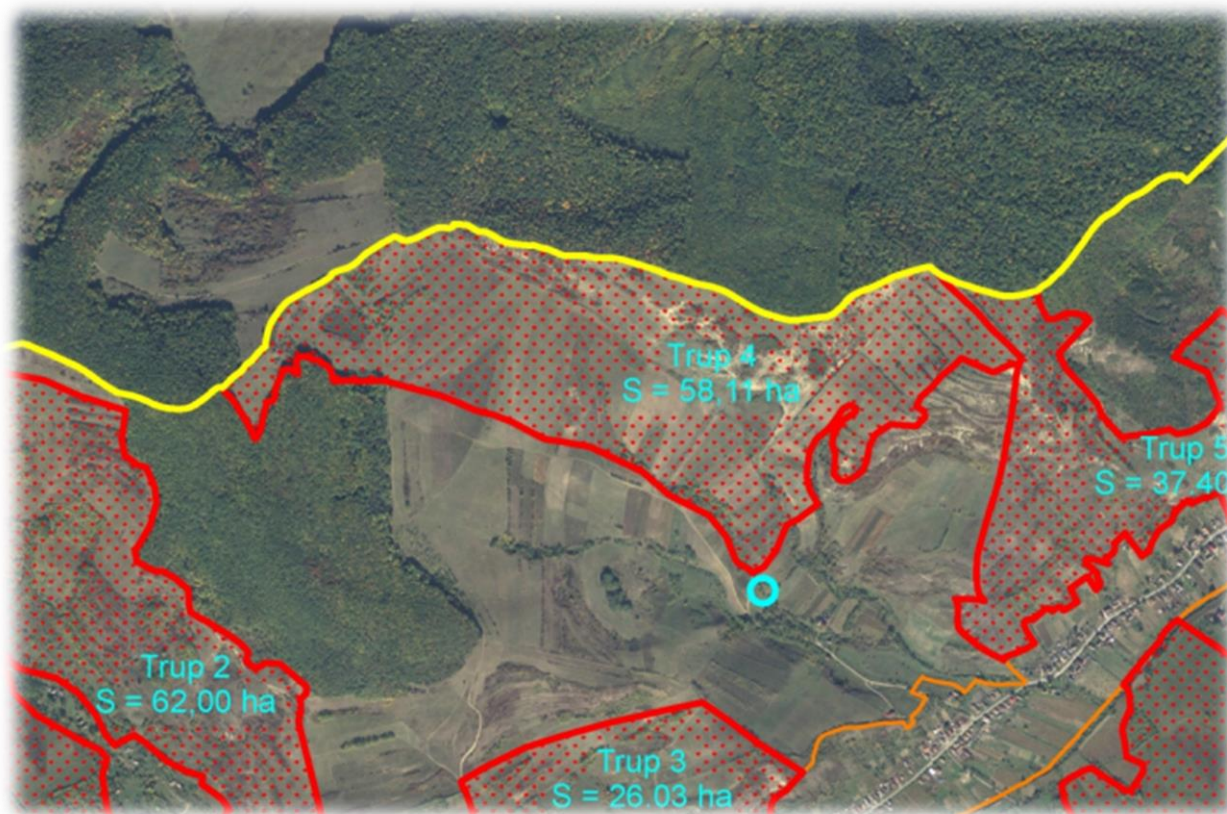
TRUP 3



Localitate a (comuna)	Trupul de pajiște		Parcela descripti vă	Vecinătăți la:			
	Nr.			N	E	S	V
MINTIU GHERLII	11	TRUP 3	-	PAJIȘTE	TEREN ARABIL	INTRAVILAN/ TEREN ARABIL	TEREN ARABIL



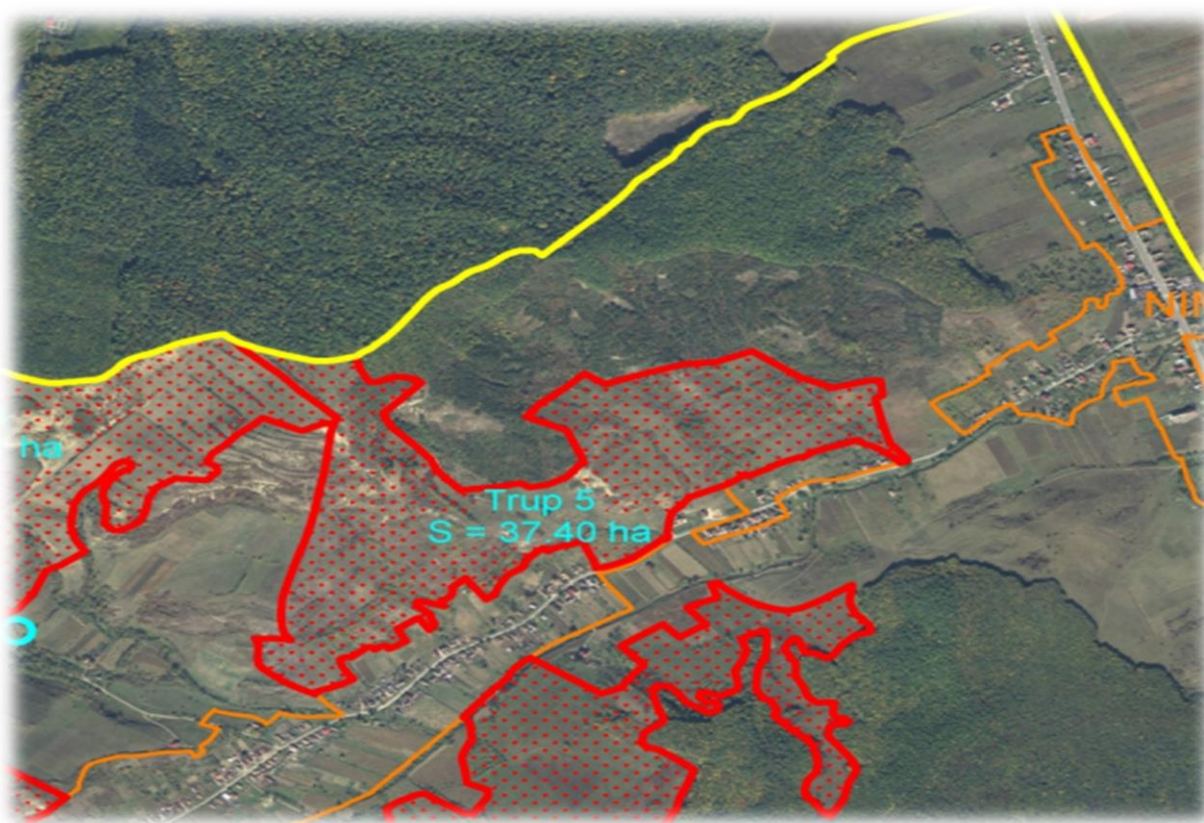
TRUP 4



Localitatea (comuna)	Trupul de pajiște		Parcela descriptivă	Vecinătăți la:			
	Nr.			N	E	S	V
MINTIU GHERLII	12	TRUP 4	-	UAT DEJ	TRUP 5	TEREN ARABIL/PĂDURE/FÂNEȚE	PĂDURE



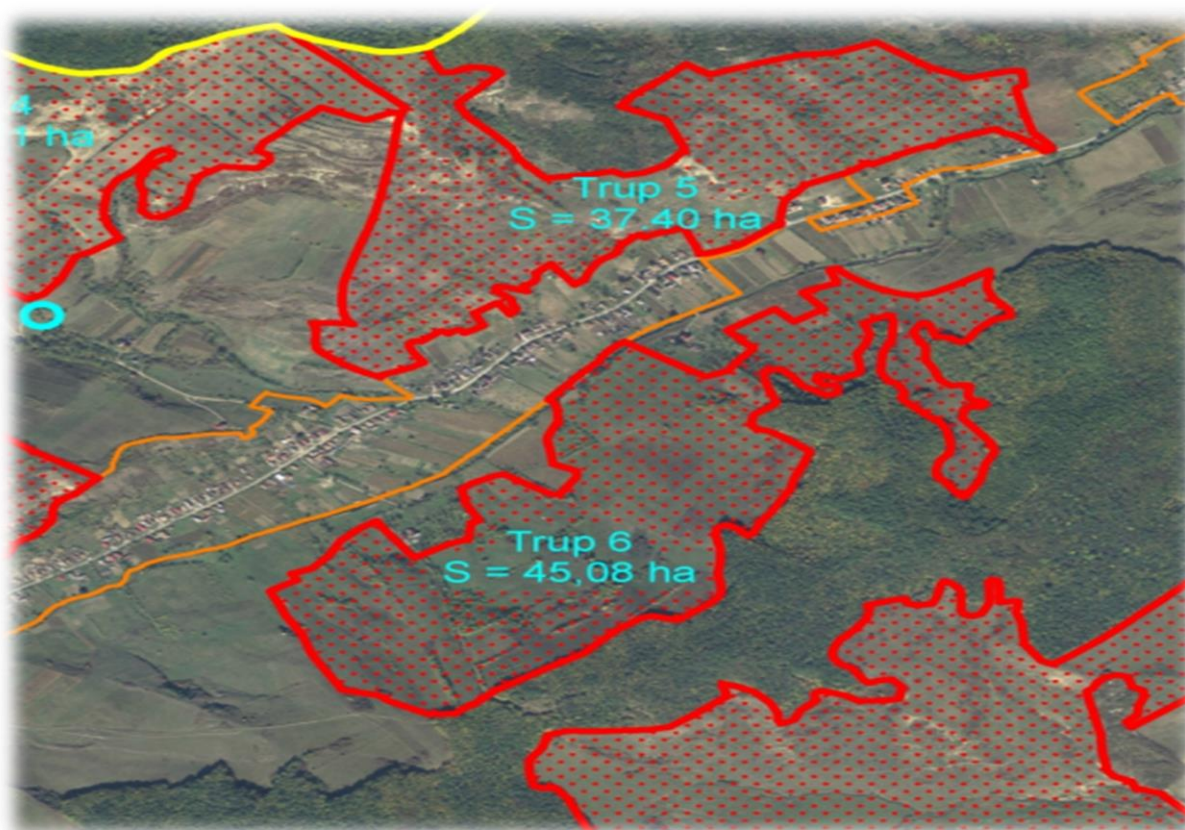
TRUP 5



Localitatea (comuna)	Trupul de pajiște		Parcela descripțivă	Vecinătăți la:			
	Nr.			N	E	S	V
MINTIU GHERLII	13	TRUP 5	-	UAT DEJ/PĂDU RE	PĂȘUNE	INTRAVILAN/ TEREN ARABIL	TEREN ARABIL/TRUP 4/PAJIȘTE



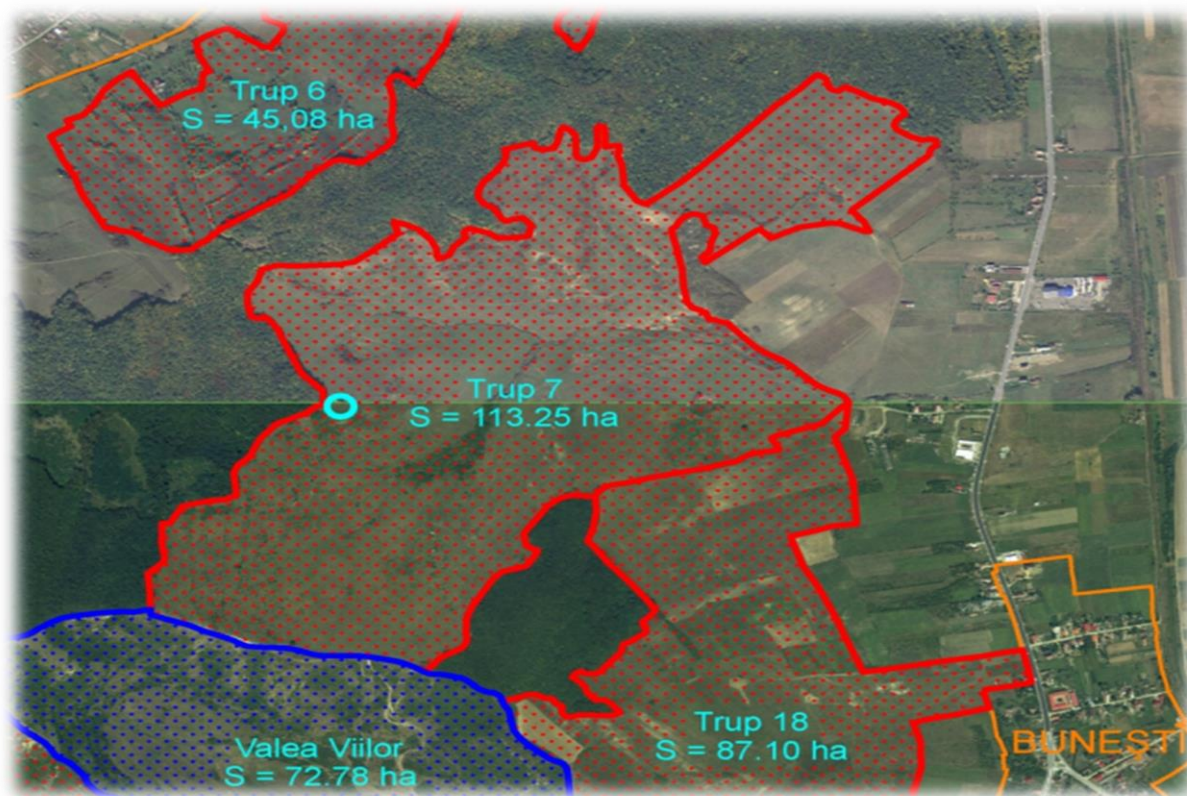
TRUP 6



Localitate a (comuna)	Trupul de pajiște		Parcela descripti vă	Vecinătăți la:			
	Nr.			N	E	S	V
MINTIU GHERLII	14	TRUP 6	-	INTRAVILA N/TEREN ARABIL	TEREN ARABIL/ PĂDURE	PĂDURE	TEREN ARABIL



TRUP 7



Localitatea (comuna)	Trupul de pajiște		Parcela descriptivă	Vecinătăți la:			
	Nr.			N	E	S	V
MINTIU GHERLII	15	TRUP 7	-	PĂDURE	TEREN ARABIL/PĂDURE	PĂȘUNE VALEA VIILOR /PĂDURE	PĂDURE

TRUP 8



Localitatea (comuna)	Trupul de pajiște		Parcela descripti vă	Vecinătăți la:			
	Nr.			N	E	S	V
MINTIU GHERLII	16	TRUP 8	-	TEREN ARABI L/PĂD URE	PĂDU RE	PĂȘUNE/PĂDU RE	PĂDURE



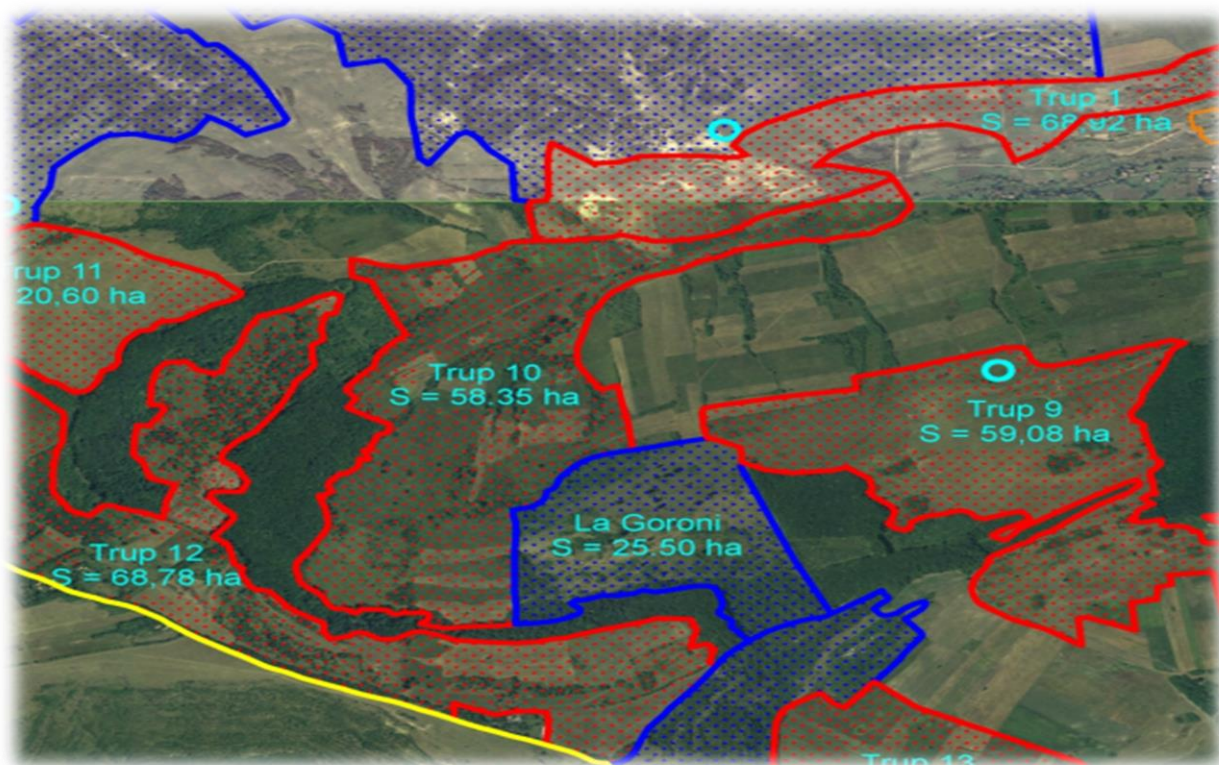
TRUP 9



Localitatea (comuna)	Trupul de pajiște		Parcela descripti vă	Vecinătăți la:			
	Nr.			N	E	S	V
MINTIU GHERLII	17	TRUP 9	-	TEREN ARABI L/FÂN EAȚĂ	PĂDU RE	TEREN ARABIL/TRUP 17	PĂȘUNE LA GORONI/PĂDU RE/TEREN ARABIL



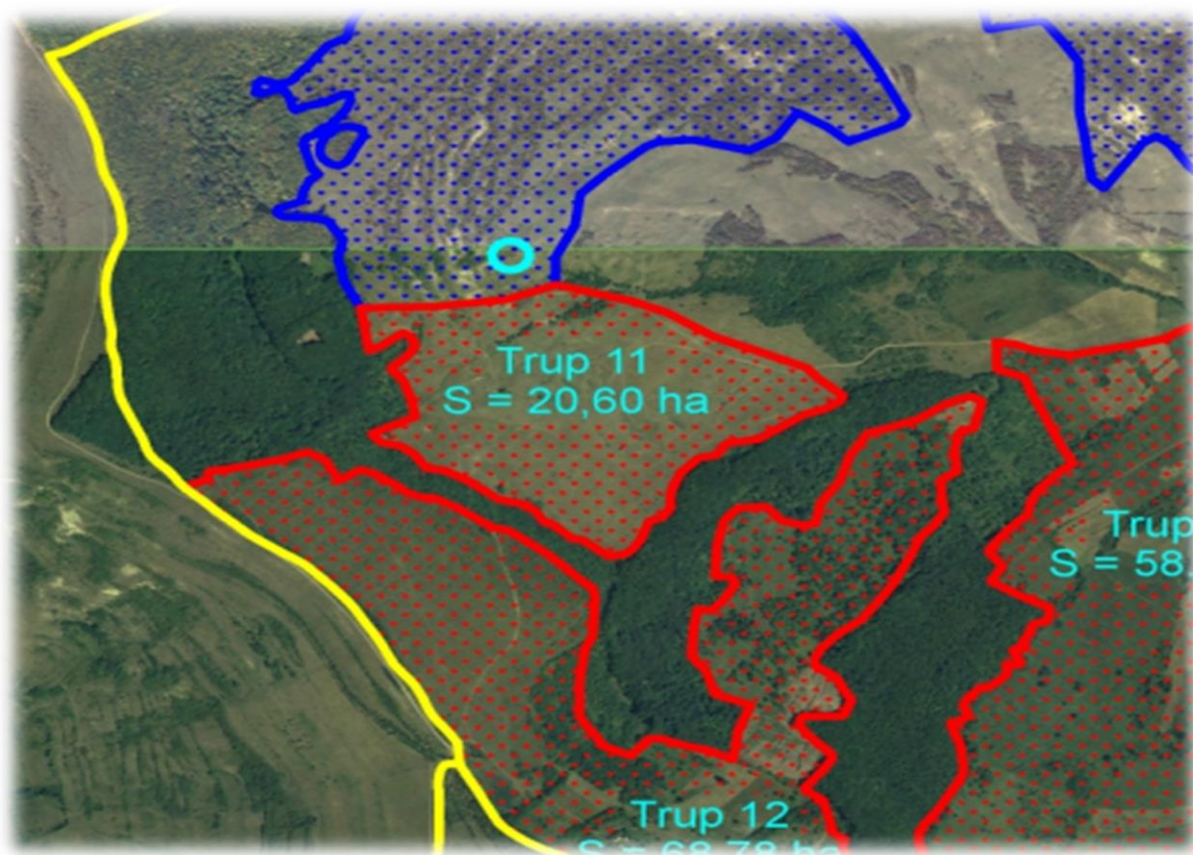
TRUP 10



Localitatea (comuna)	Trupul de pajiște		Parcela descripti vă	Vecinătăți la:			
	Nr.			N	E	S	V
MINTIU GHERLII	18	TRUP 10	-	TEREN ARABIL/F ÂNEAȚĂ/ TRUP 1	TEREN ARABIL/FÂ NEAȚĂ/PĂ ȘUNE LA GORUNI	PĂDURE/TRUP 12	PĂDURE



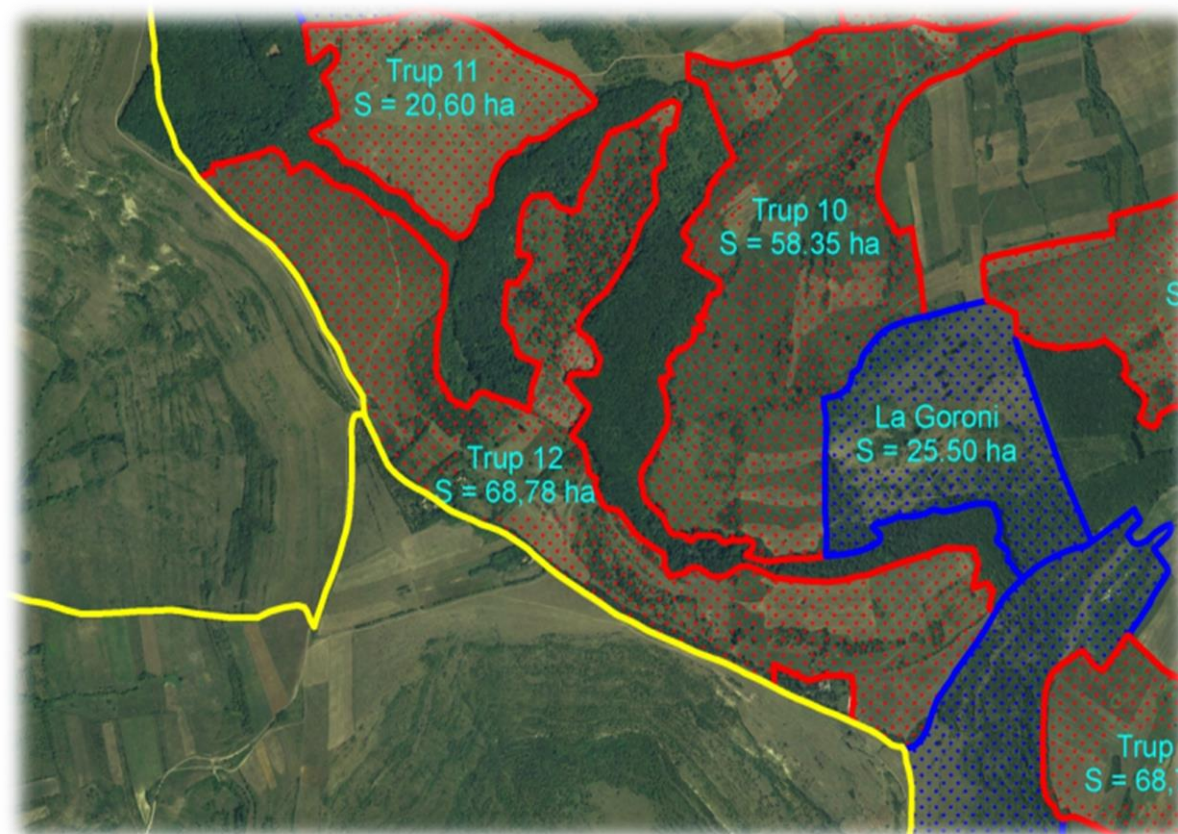
TRUP 11



Localitatea (comuna)	Trupul de pajiște		Parcela descripti vă	Vecinătăți la:			
	Nr.			N	E	S	V
MINTIU GHERLII	19	TRUP 11	-	PĂȘUNE FÂNEAȚĂ /PĂȘUNE	PĂȘUNE/PĂD URE	PĂDURE	PĂDURE



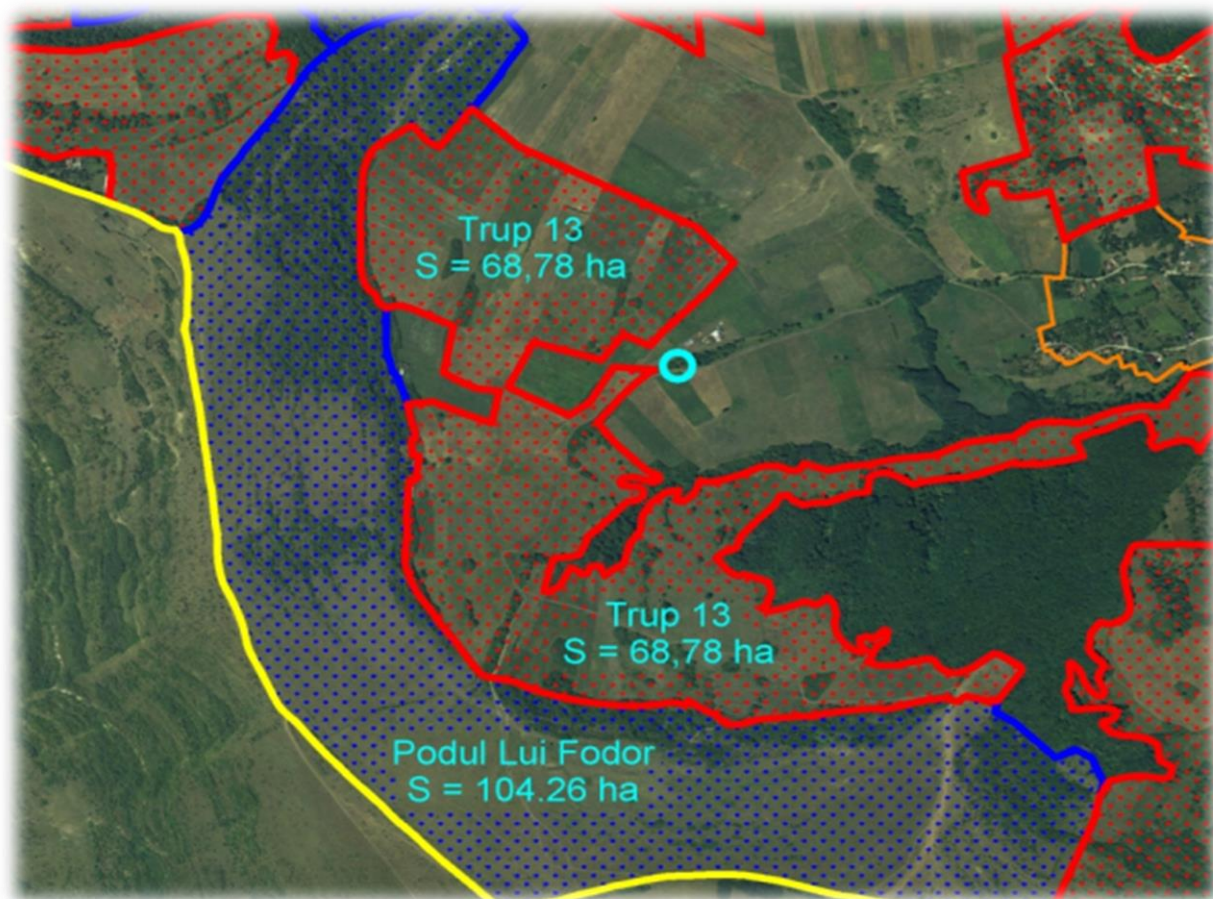
TRUP 12



Localitatea (comuna)	Trupul de pajiște		Parcela descripti vă	Vecinătăți la:			
	Nr.			N	E	S	V
MINTIU GHERLII	20	TRUP 12	-	PĂDURE	PĂȘUNE PODUL LUI FODOR/PĂD URE	UAT ICLUD/PĂȘU NE PODUL LUI FODOR	UAT DEJ/UAT ICLUD



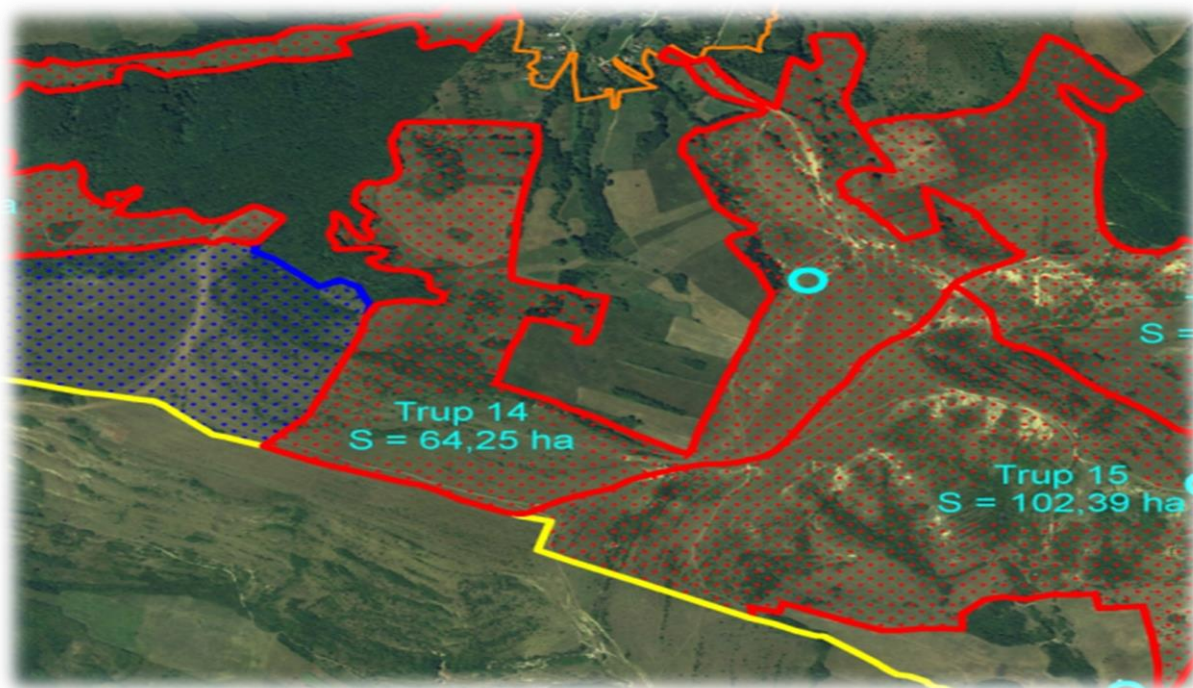
TRUP 13



Localitatea (comuna)	Trupul de pajiște		Parcela descripti vă	Vecinătăți la:			
	Nr.			N	E	S	V
MINTIU GHERLII	21	TRUP 13	-	PĂDURE/T ERN ARABIL/PĂ ȘUNE PODUL LUI FODOR	PĂDURE/IN TRAVILAN/ TEREN ARABIL	PĂȘUNE PODUL LUI FODOR	PĂȘUNE PODUL LUI FODOR/ PAIȘTE



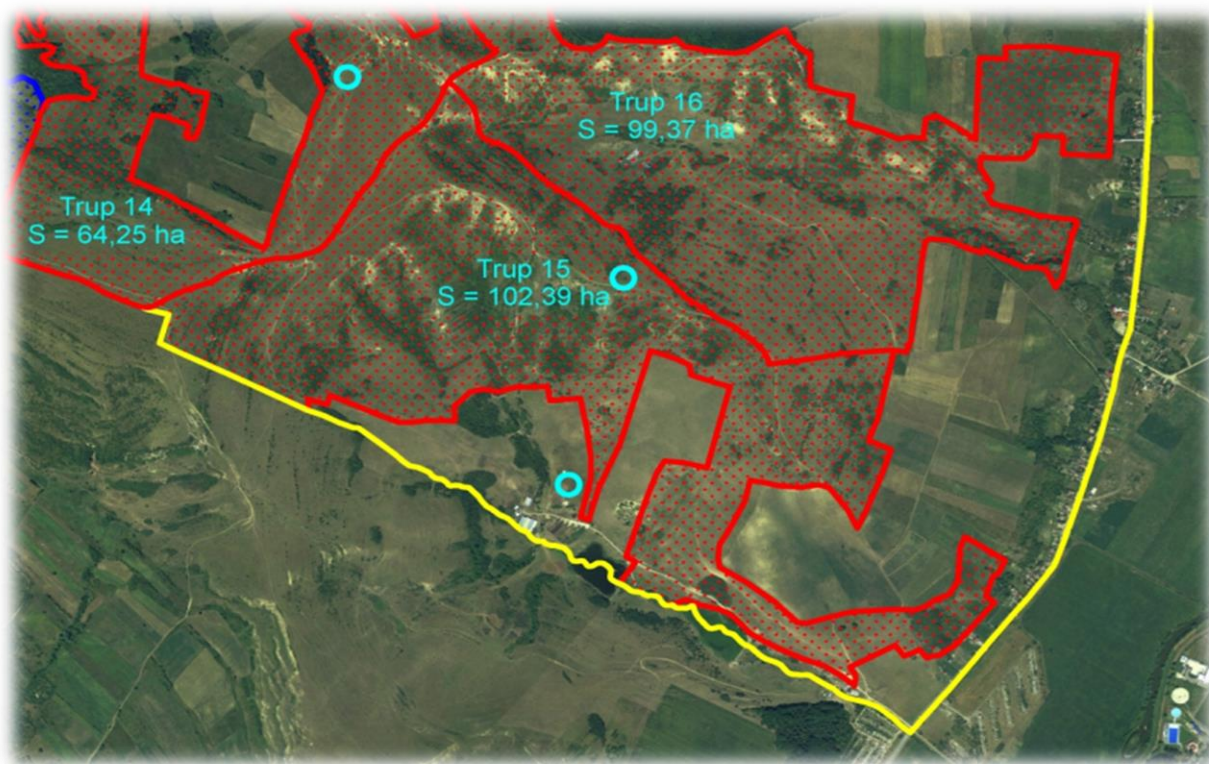
TRUP 14



Localitatea (comuna)	Trupul de pajiște		Parcela descripti vă	Vecinătăți la:			
	Nr.			N	E	S	V
MINTIU GHERLII	22	TRUP 14	-	TEREN ARABIL/PAJ IȘTE/INTRA VILAN	TRUP 15/TRUP 16/PAJIȘTE	UAT GHERLA/TR UP 15	PĂȘUNE PODUL LUI FODOR/ PĂDURE



TRUP 15



Localitatea (comuna)	Trupul de pajiște		Parcela descripti vă	Vecinătăți la:			
	Nr.			N	E	S	V
MINTIU GHERLII	23	TRUP 15	-	TRUP 15/16	TRUP 16/PAIȘTE /TEREN ARABIL/GR ADINI	UAT GHERLA/PĂ ȘUNE	UAT GHERLA. Â/TRUP 14



TRUP 16



Localitatea (comuna)	Trupul de pajiște		Parcela descripti vă	Vecinătăți la:			
	Nr.			N	E	S	V
MINTIU GHERLII	24	TRUP 16	-	TEREN ARABIL/PAJ IȘTE	PĂDURE/T EREN ARABIL	TRUP 15/ /TEREN ARABIL	TRUP 14/ TRUP 15



TRUP 17



Localitatea (comuna)	Trupul de pajiște		Parcela descripti vă	Vecinătăți la:			
	Nr.			N	E	S	V
MINTIU GHERLII	25	TRUP 17	-	PĂDURE/PA JIȘTE	PĂȘUNE VALEA VIILOR/TE REN ARABIL	TEREN ARABIL/GRA DINI/INTRA VILAN	TEREN ARABIL/ PAJIȘTE



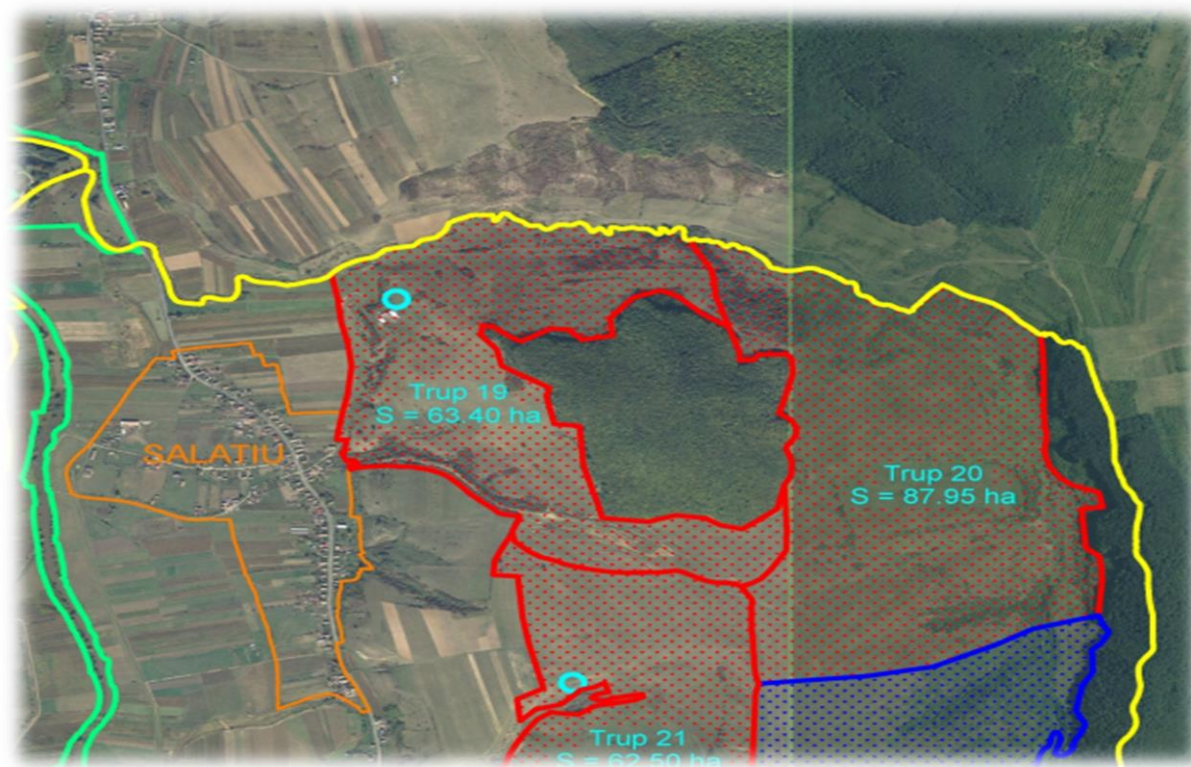
TRUP 18



Localitatea (comuna)	Trupul de pajiște		Parcela descripti vă	Vecinătăți la:			
	Nr.			N	E	S	V
MINTIU GHERLII	26	TRUP 18	-	TRUP 7	PAJIȘTE/TE REN ARABIL/INT RAVILAN	TEREN ARABIL/GR ADINI/INTR VILAN	PĂȘUNE VALEA VIILOR/P ĂDURE



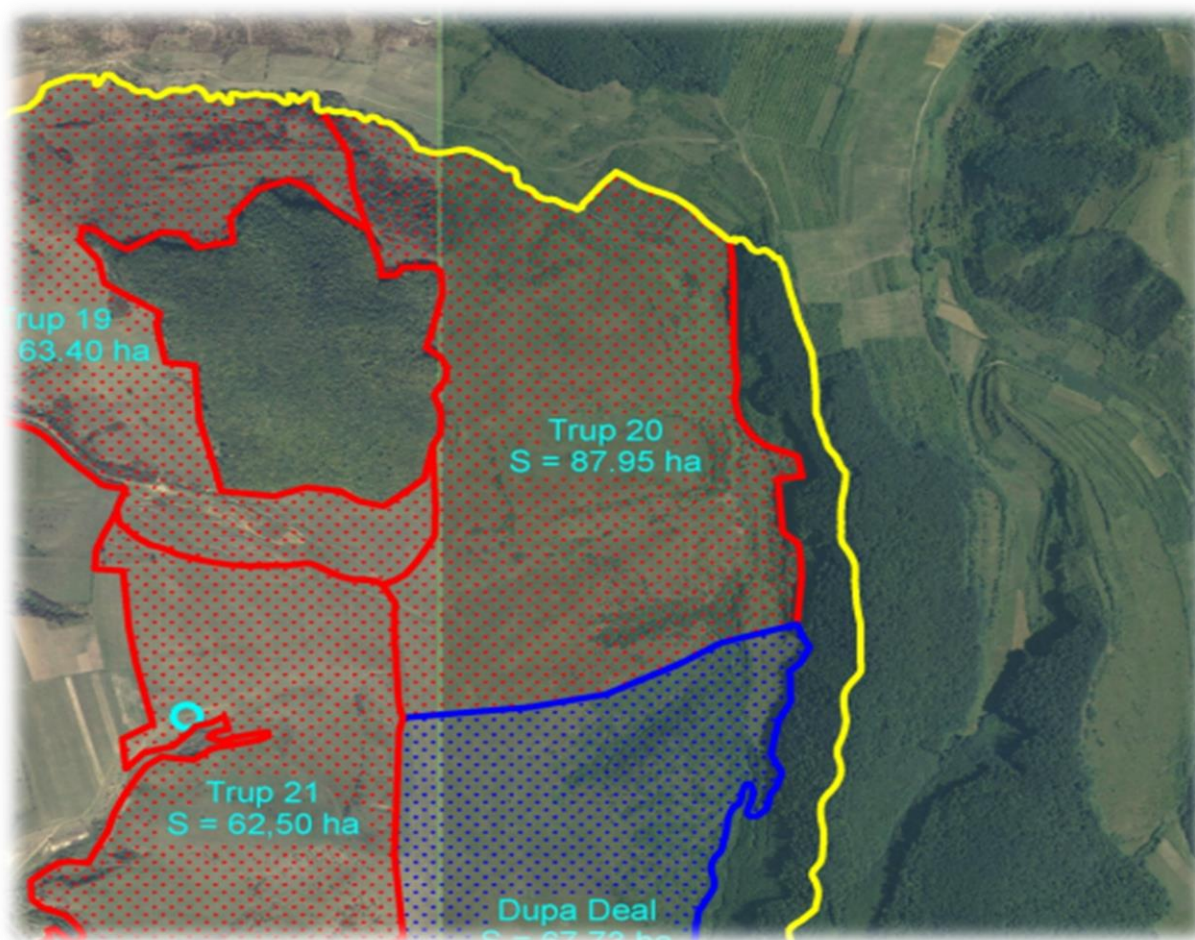
TRUP 19



Localitatea (comuna)	Trupul de pajiște		Parcela descripti vă	Vecinătăți la:			
	Nr.			N	E	S	V
MINTIU GHERLII	27	TRUP 19	-	UAT MICA	PĂDURE/T RUP 20	TRUP 21/PĂȘUN E	INTRAVI LAN/TER EN ARABIL



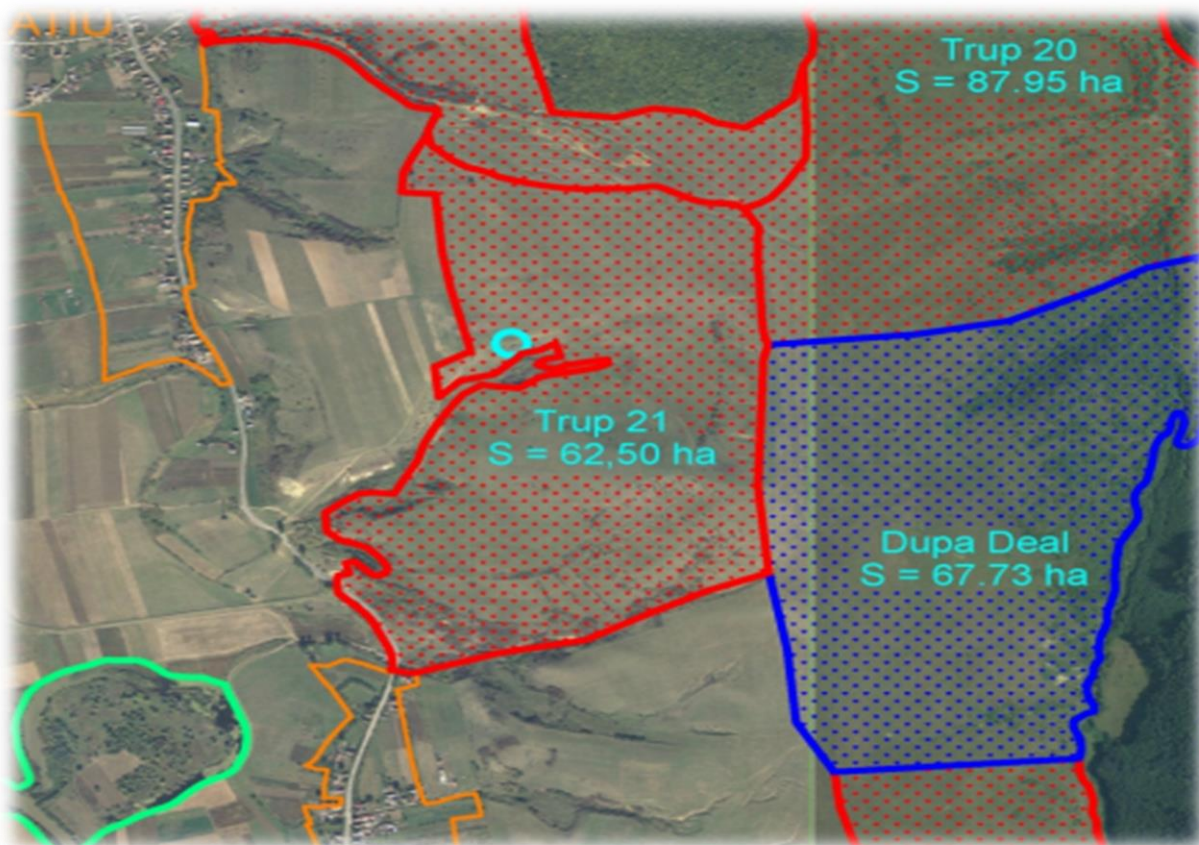
TRUP 20



Localitatea (comuna)	Trupul de pajiște		Parcela descripti vă	Vecinătăți la:			
	Nr.			N	E	S	V
MINTIU GHERLII	28	TRUP 20	-	UAT MICA	PĂDURE	PĂȘUNE DUPĂ DEAL	TRUP 19/PĂD URE/ TRUP 21



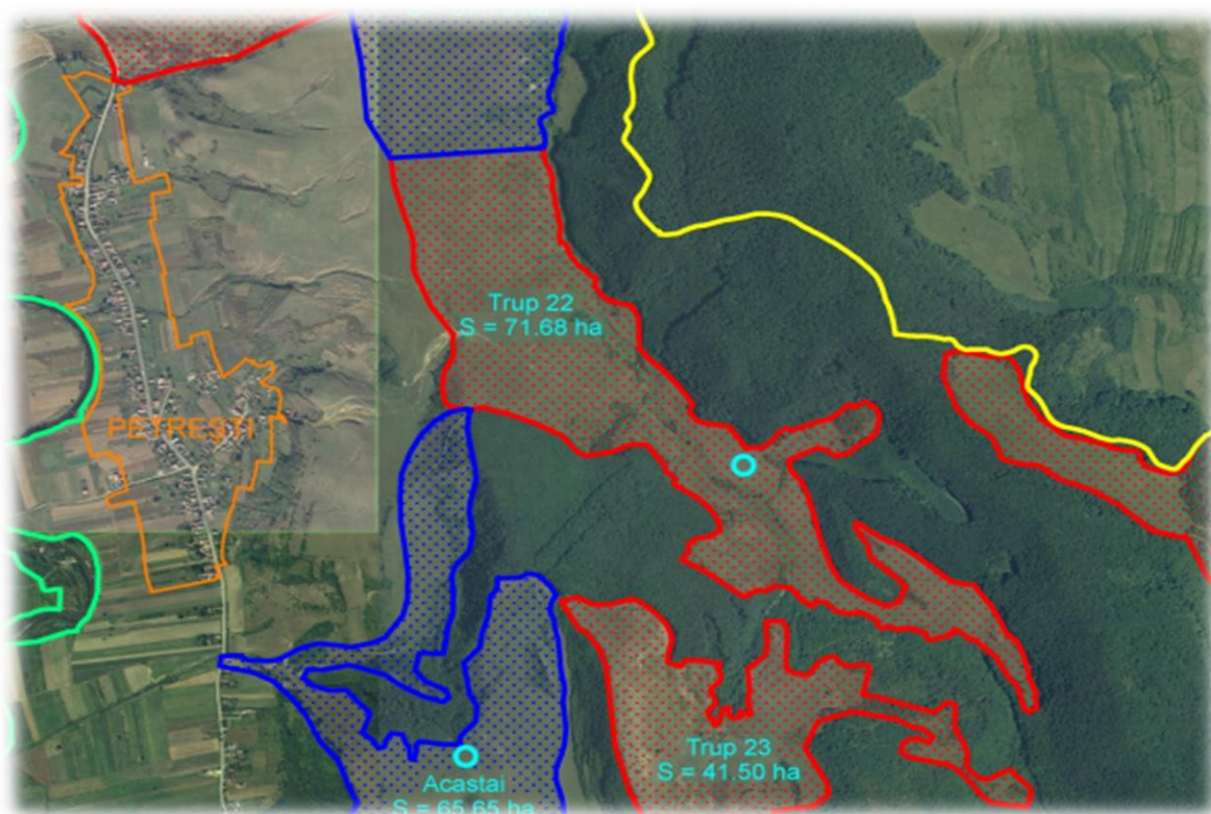
TRUP 21



Localitatea (comuna)	Trupul de pajiște		Parcela descripti vă	Vecinătăți la:			
	Nr.			N	E	S	V
MINTIU GHERLII	29	TRUP 21	-	TRUP 19	PĂȘUNE DUPĂ DEAL/TRUP 20	PĂȘUNE/IN TRAVILAN	PĂȘUNE /TEREN ARABIL



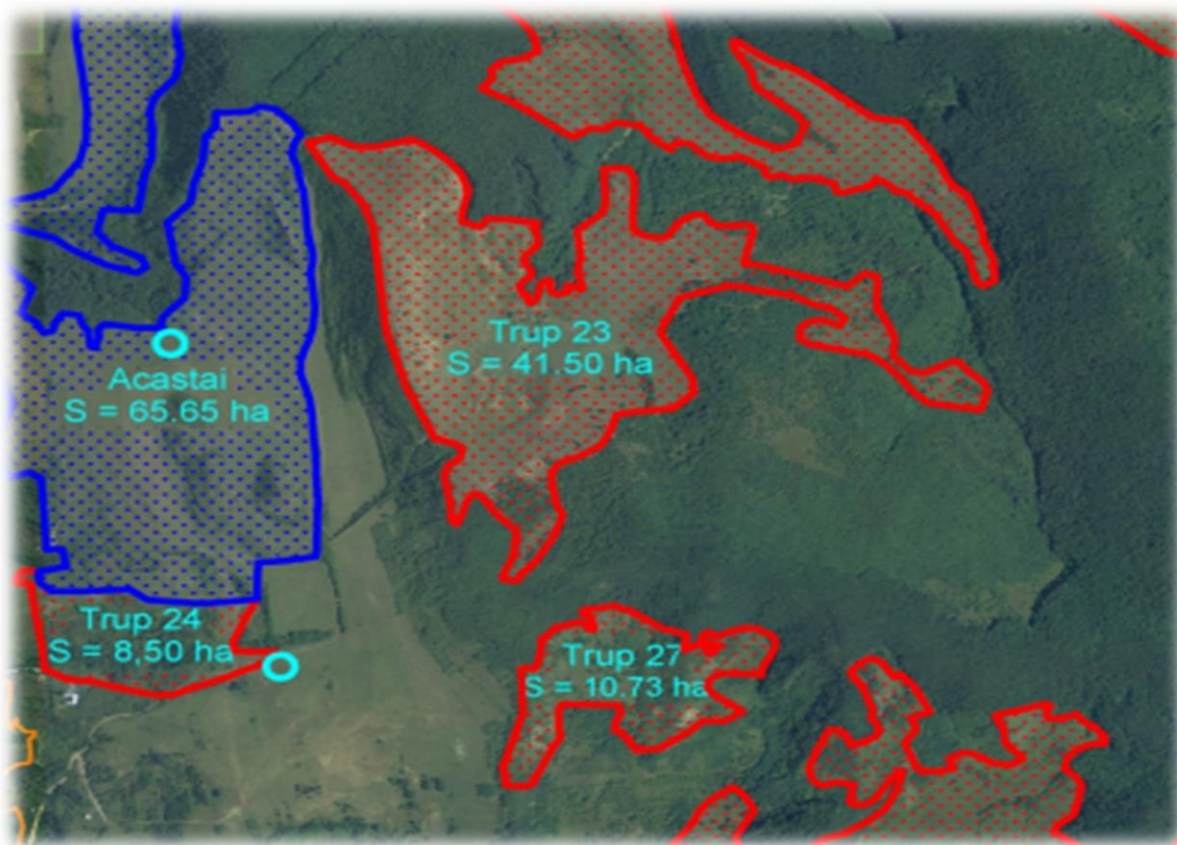
TRUP 22



Localitatea (comuna)	Trupul de pajiște		Parcela descripti vă	Vecinătăți la:			
	Nr.			N	E	S	V
MINTIU GHERLII	30	TRUP 22	-	PĂȘUNE DUPĂ DEAL	PĂDURE	PĂDURE	PĂȘUNE/ PĂȘUNE ACĂSTĂI/ PĂDURE



TRUP 23



Localitatea (comuna)	Trupul de pajiște		Parcela descripti vă	Vecinătăți la:			
	Nr.			N	E	S	V
MINTIU GHERLII	31	TRUP 23	-	PĂDURE	PĂDURE	PĂDURE	PĂȘUNE ACĂSTĂI/ PĂDURE

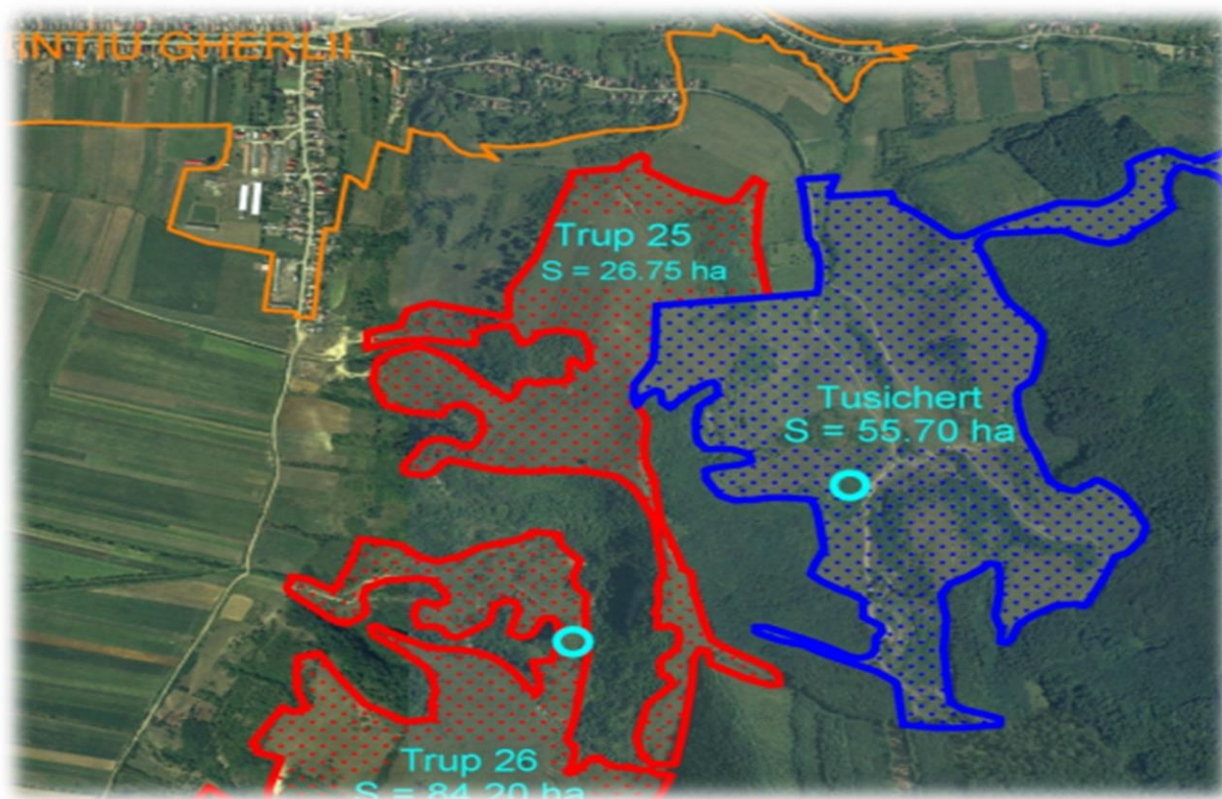


TRUP 24



Localitatea (comuna)	Trupul de pajiște		Parcela descripti vă	Vecinătăți la:			
	Nr.			N	E	S	V
MINTIU GHERLII	32	TRUP 24	-	PĂȘUNE ACĂȘTĂI	PAJIȘTE	PAJIȘTE/DR UM	PAJIȘTE

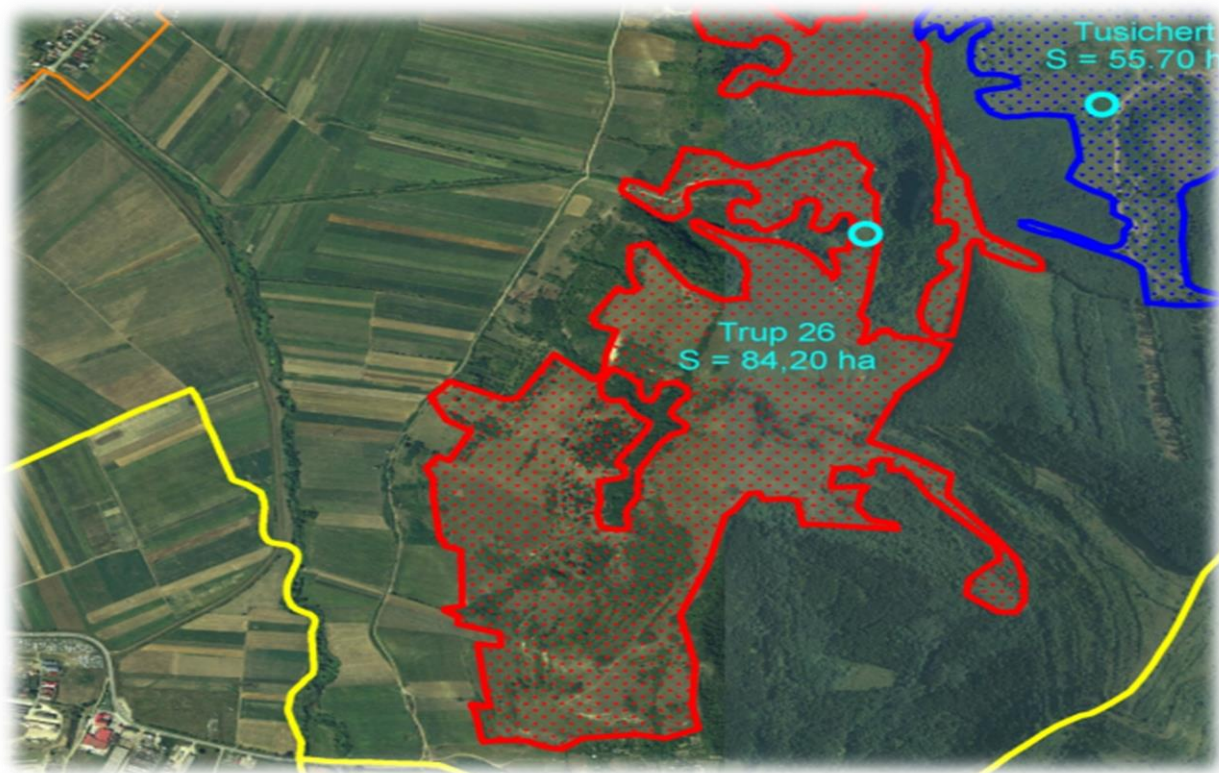
TRUP 25



Localitatea (comuna)	Trupul de pajiște		Parcela descripti vă	Vecinătăți la:			
	Nr.			N	E	S	V
MINTIU GHERLII	33	TRUP 25	-	PAJIȘTE	PĂȘUNE TUSICHERT /PĂDURE/P AJIȘTE	PĂDURE/ TRUP 26	PAJIȘTE/PĂ DURE



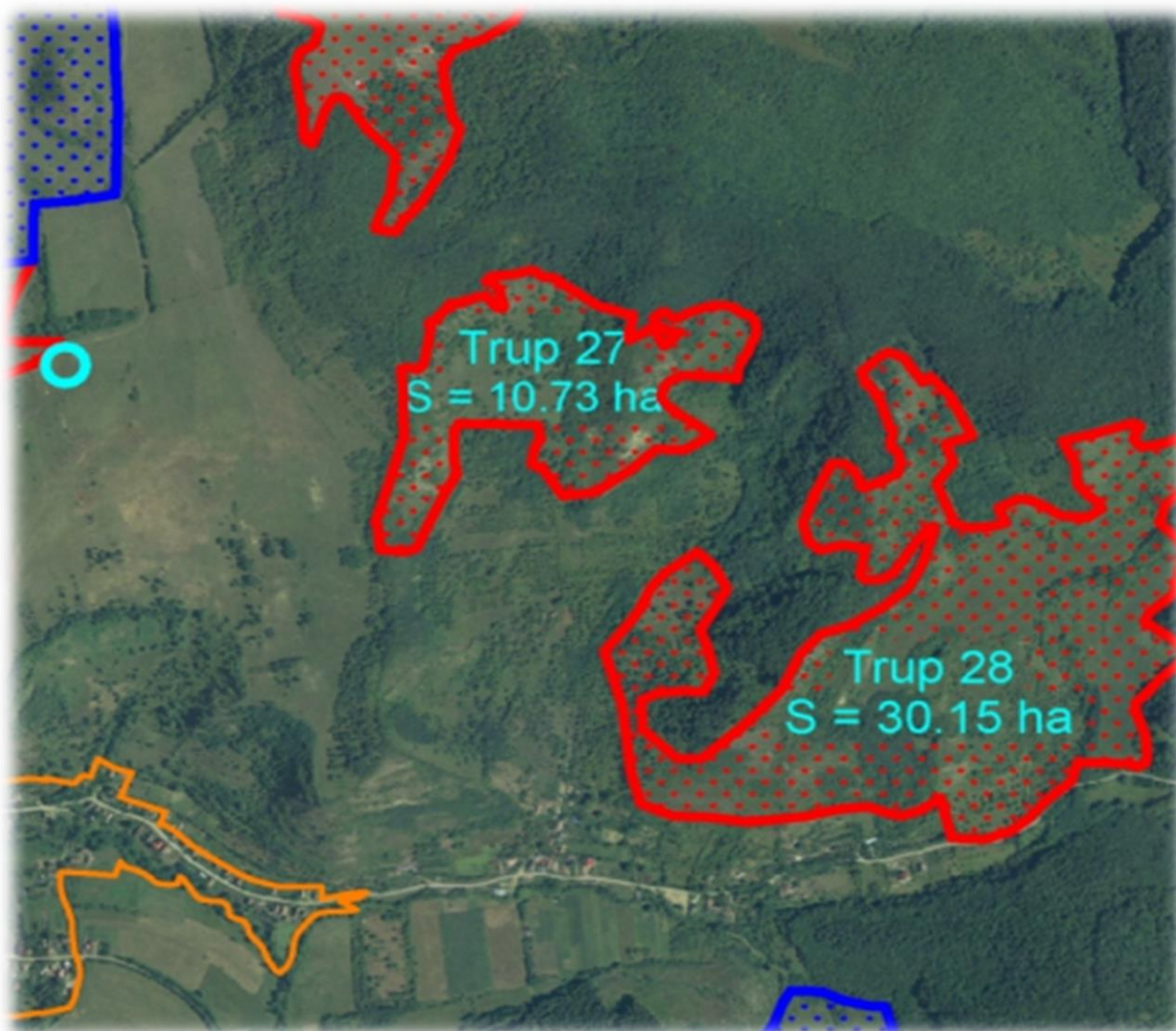
TRUP 26



Localitatea (comuna)	Trupul de pajiște		Parcela descripti vă	Vecinătăți la:			
	Nr.			N	E	S	V
MINTIU GHERLII	34	TRUP 26	-	PAIȘTI/PĂD URE	PĂDURE	GRADINI/ PAIȘTI	PAIȘTI/PĂ DURE/TER EN ARABIL



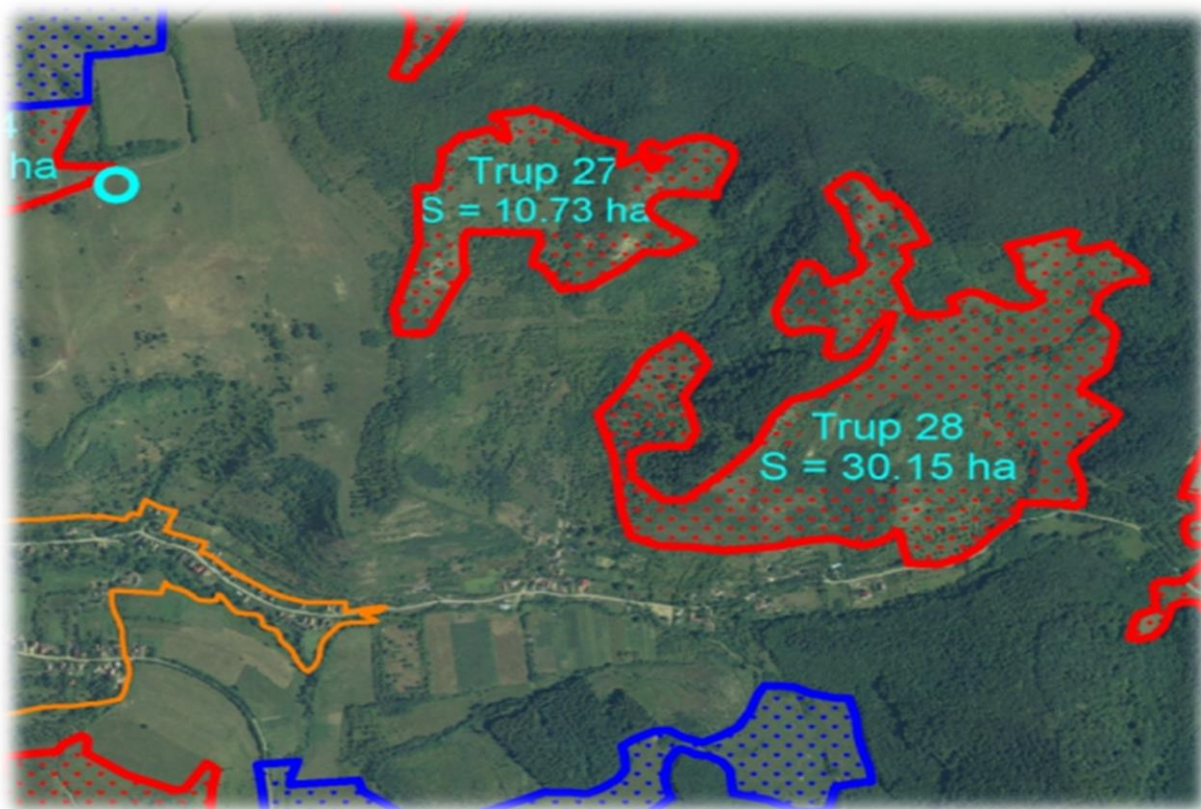
TRUP 27



Localitatea (comuna)	Trupul de pajiște		Parcela descripti vă	Vecinătăți la:			
	Nr.			N	E	S	V
MINTIU GHERLII	35	TRUP 27	-	PĂDURE	PĂDURE	PĂDURE	PAIȘTI/PĂD URE



TRUP 28



Localitatea (comuna)	Trupul de pajiște		Parcela descripti vă	Vecinătăți la:			
	Nr.			N	E	S	V
MINTIU GHERLII	36	TRUP 28	-	PĂDURE	PĂDURE	PAIȘTI/D RUM/PĂ DURE	PĂDURE



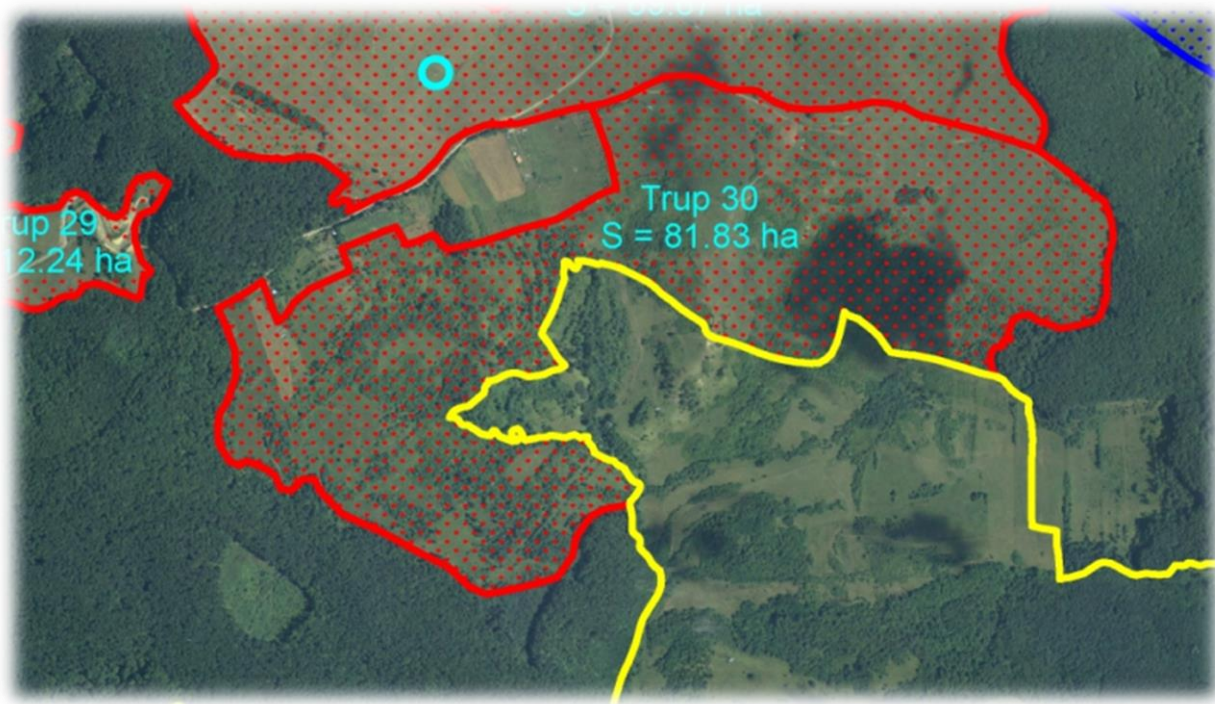
TRUP 29



Localitatea (comuna)	Trupul de pajiște		Parcela descripti vă	Vecinătăți la:			
	Nr.			N	E	S	V
MINTIU GHERLII	37	TRUP 29	-	PĂDURE	PĂDURE	PĂDURE	PĂDURE



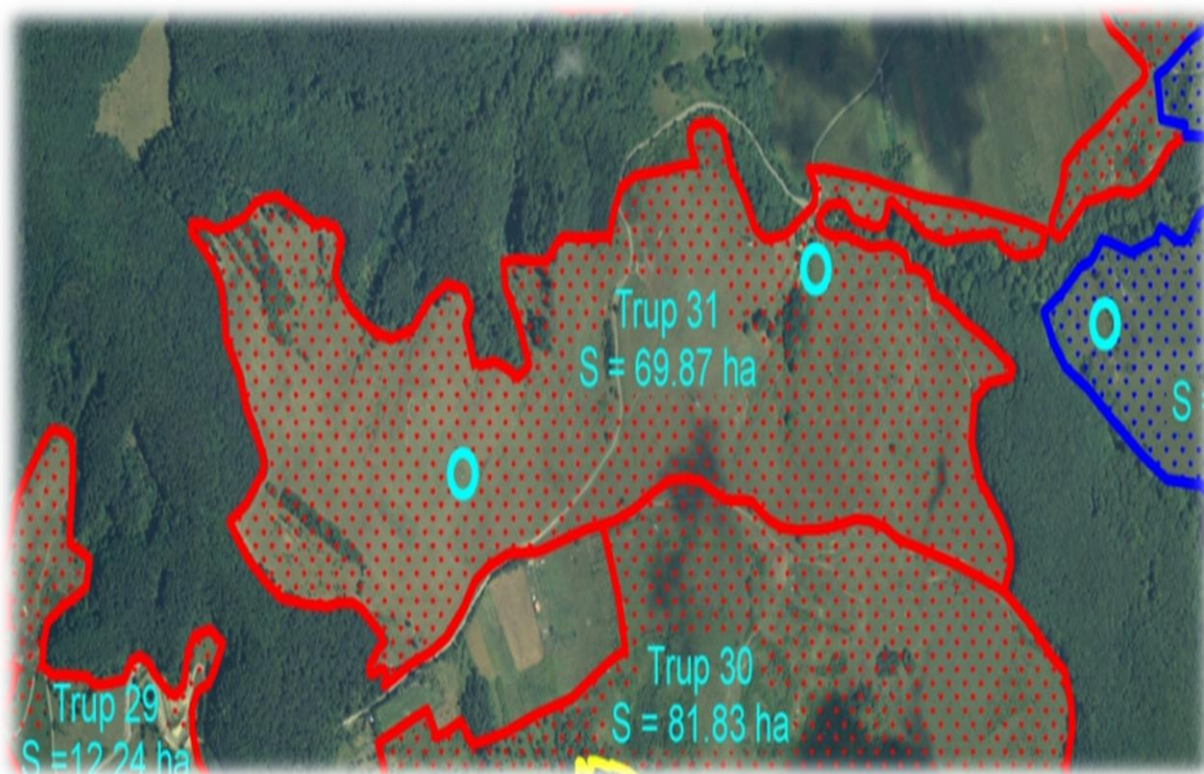
TRUP 30



Localitatea (comuna)	Trupul de pajiște		Parcela descripti vă	Vecinătăți la:			
	Nr.			N	E	S	V
MINTIU GHERLII	38	TRUP 30	-	TRUP 31/PAIȘTI	PĂDURE	UAT FIZEȘU GHERLII/PĂ DURE	PĂDURE



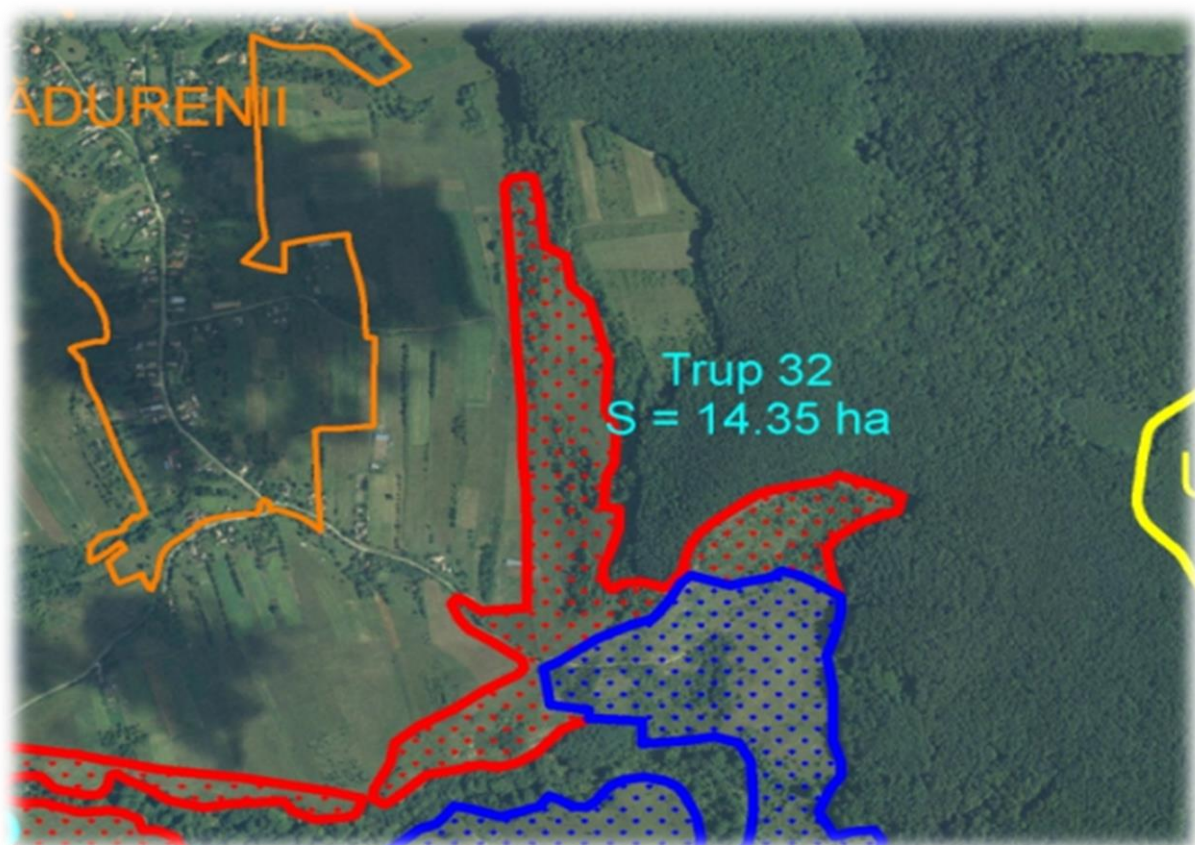
TRUP 31



Localitatea (comuna)	Trupul de pajiște		Parcela descripti vă	Vecinătăți la:			
	Nr.			N	E	S	V
MINTIU GHERLII	39	TRUP 31	-	PĂDURE/PA JIȘTI	PĂDURE/T RUP 32	TRUP 30/PAJIȘTI/ DRUM	PĂDURE



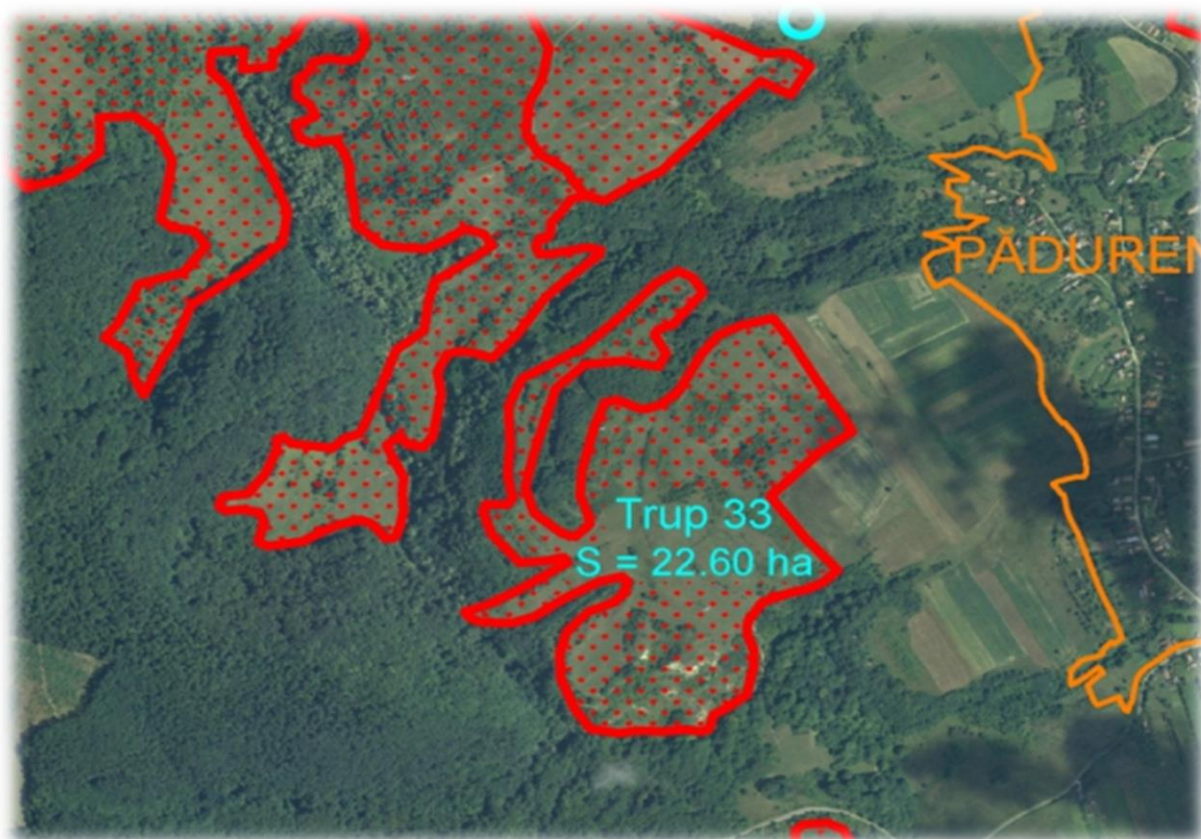
TRUP 32



Localitatea (comuna)	Trupul de pajiște		Parcela descripti vă	Vecinătăți la:			
	Nr.			N	E	S	V
MINTIU GHERLII	40	TRUP 32	-	PĂDURE/PA JIȘTI	PĂDURE	PĂDURE/PĂ ȘUNE MĂGURA	TEREN ARABIL/P AJIȘTI



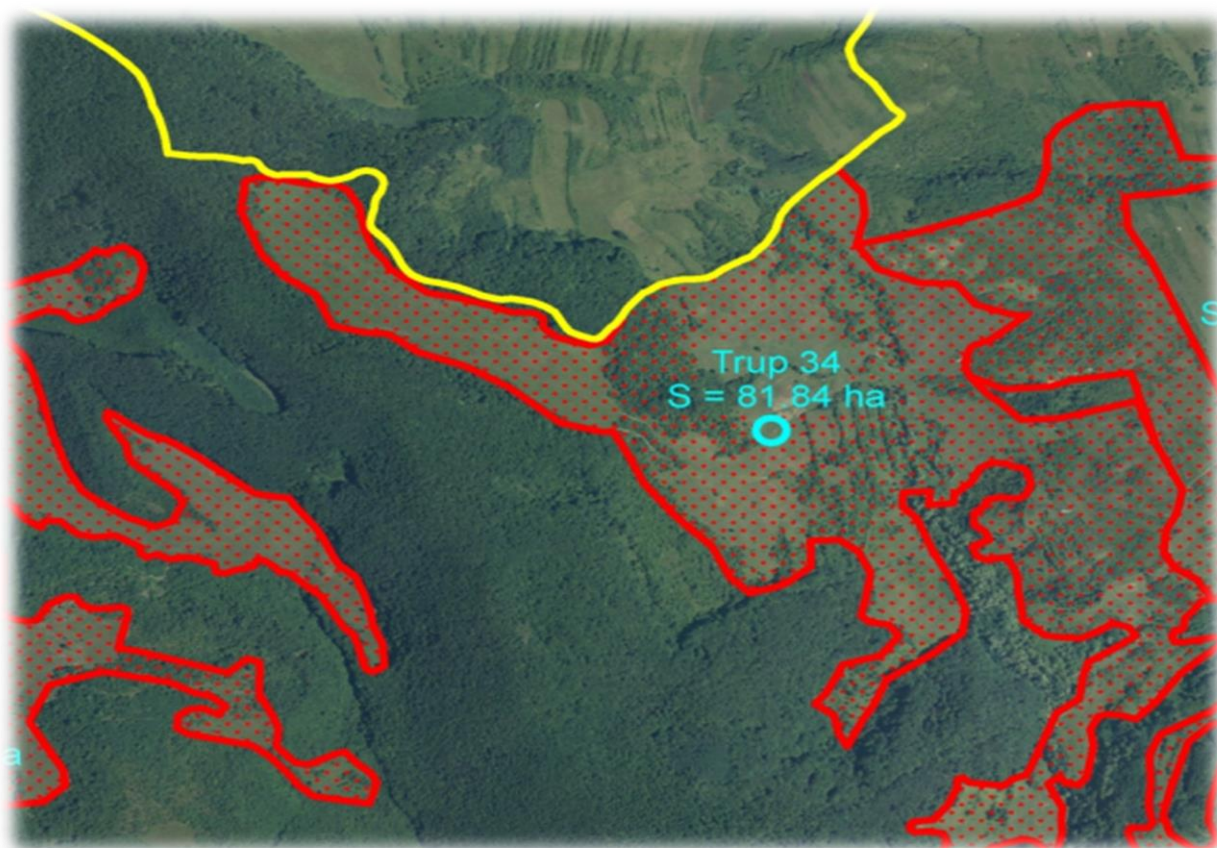
TRUP 33



Localitatea (comuna)	Trupul de pajiște		Parcela descripti vă	Vecinătăți la:			
	Nr.			N	E	S	V
MINTIU GHERLII	41	TRUP 33	-	PĂDURE	TEREN AGRICOL	PĂDURE	PĂDURE



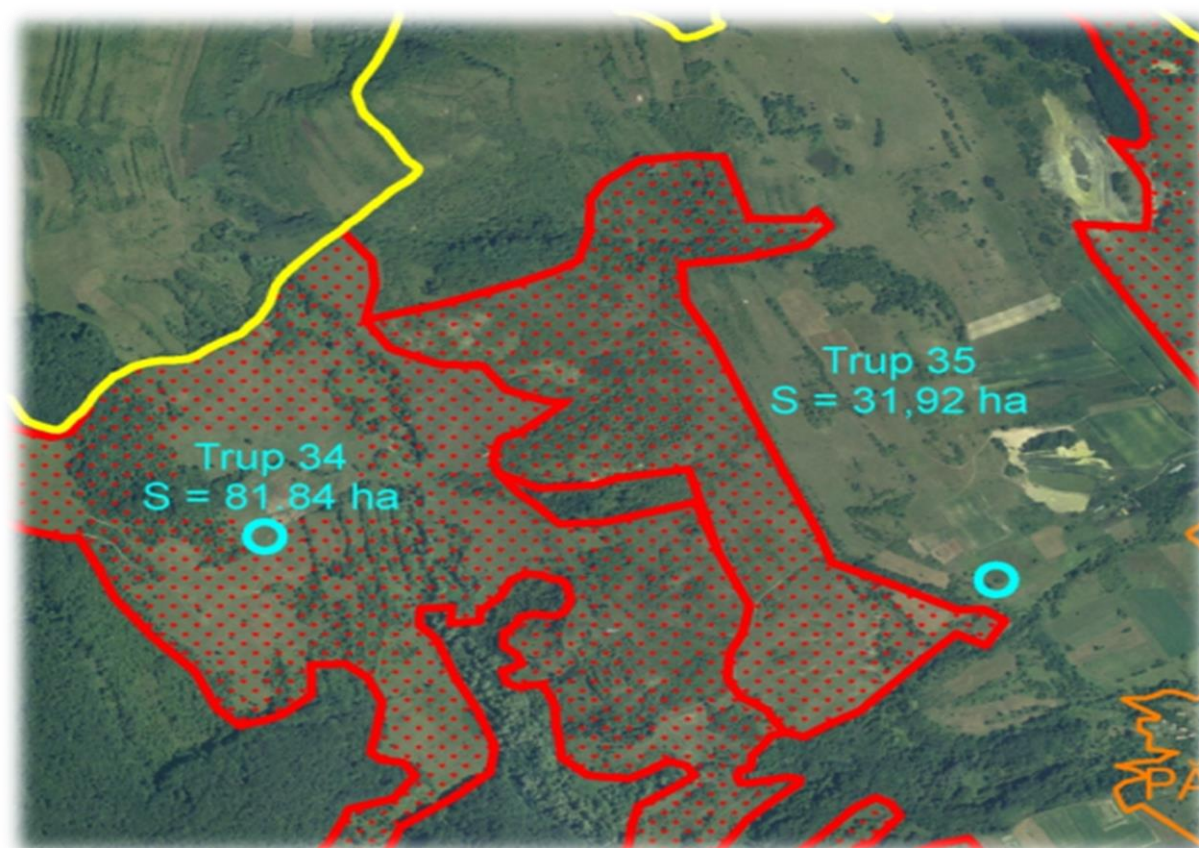
TRUP 34



Localitatea (comuna)	Trupul de pajiște		Parcela descripti vă	Vecinătăți la:			
	Nr.			N	E	S	V
MINTIU GHERLII	42	TRUP 34	-	UAT MICA	TRUP 35/PĂDURE	PĂDURE	PĂDURE



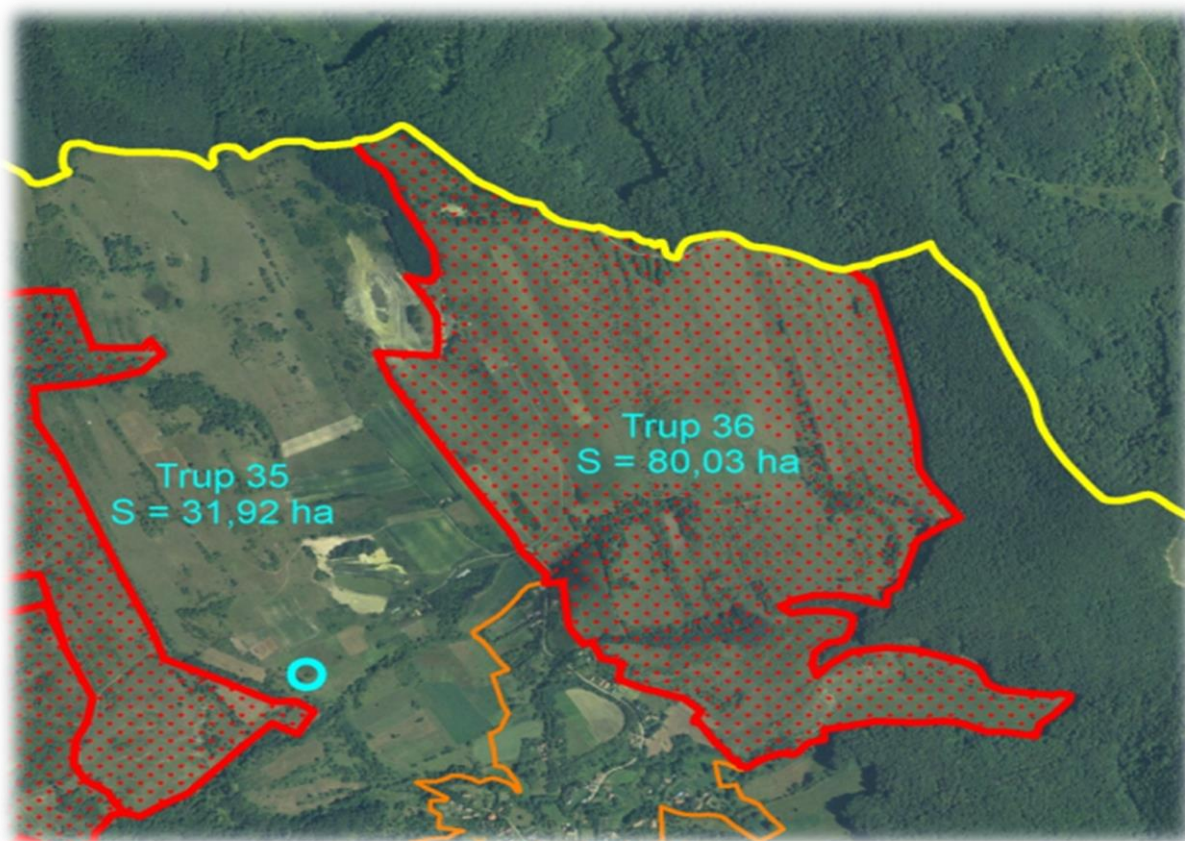
TRUP 35



Localitatea (comuna)	Trupul de pajiște		Parcela descripti vă	Vecinătăți la:			
	Nr.			N	E	S	V
MINTIU GHERLII	43	TRUP 35	-	PĂȘUNE ÎMPĂDURITĂ	PĂJIȘTI	PĂDURE	TRUP 34/PĂDU RE



TRUP 36



Localitatea (comuna)	Trupul de pajiște		Parcela descripti vă	Vecinătăți la:			
	Nr.			N	E	S	V
MINTIU GHERLII	44	TRUP 36	-	UAT MICA	PĂDURE	INTRAVILAN /PĂDURE	TEREN ARABIL/P AJIȘTI/INT RAVILAN



2.3 CONSTITUIREA ȘI MATERIALIZAREA PARCELARULUI ȘI SUBPARCELARULUI

Constituirea și materializarea parcelarului pajiștilor permanente din comuna Mintiu Gherlii s-a realizat pe baza hărților cadastrale existente în arhiva primăriei, precum și a indicativelor de plan (trapezelor) rezultate în urma colaborării dintre inginerul topograf și specialiștii Primăriei Mintiu Gherlii.

Denumirea trupurilor s-a realizat astfel: în cazul pășunilor comunale s-a adoptat toponimia locală (denumirea populară care reiese din extrasele de Registru agricol vechi), iar trupurile de pășune și fânețele aparținând proprietarilor privați s-au denumit cu numere de ordine, respectiv "Trup 1", "Trup 2", șamd, până la "Trup 36", numerotarea făcându-se din partea de nord a comunei spre centru-vest.

În comuna Mintiu Gherlii există în total 44 de trupuri de pajiști permanente.

În prezent, pajiștile permanente din comuna Mintiu Gherlii nu sunt delimitate și nu au amplasate borne de marcare. În tabelul de mai jos sunt trecute limitele de marcare, iar în următorii ani se vor marca pajiștile permanente cu stâlpi de beton pe care va fi inscripționat numărul de ordine al pajiștii din prezentul amenajament pastoral (de la 1 la 44, vezi tabel).

Tabel 2.3

Trup de pajiște			
Nr. Crt.	Denumirea	Suprafața (ha)	Limite de marcare/Numărul de borne
0	1	2	3
1	FÂNEAȚĂ	151	N: Pădure = 8 borne; S: Trup 11 și 1 Pășune = 6 borne; E: Teren arabil Trup 1 Pășune = 4 borne; V: Pădure = 3 borne; Total = 21 borne
2	LA GORONI	25,50	N: Teren arabil Trup 10 = 4 borne; S: Pădure Pășune Podul lui Fodor = 3 borne; E: Pădure Trup 9 = 2 borne; V: Trup 10 = 3 borne; Total = 12 borne



3	PODUL LUI FODOR	104,26	N:Pădure, Pășune La Goroni, Teren arabil = 4 borne; S: UAT Gherla = 5 borne; E: Pădure, Teren arabil, Trup 13 și 14 = 5 borne; V: UAT Iclod = 4 borne; Total = 18 borne
4	VALEA VIILOR	72,78	N:Pădure Trup 7 = 2 borne; S: Intravilan Teren arabil = 4 borne; E: Pădure Trup 7/18 = 5 borne; V: Trup 17 = 3 borne; Total = 18 borne
5	DUPĂ DEAL	67,73	N: Trup 20 = 2 borne; S: Trup 22 = 3 borne; E: Pădure = 5 borne; V: Trup 21 Pășune = 3 borne; Total = 13 borne
6	ACĂSTĂI	65,65	N: Trup 22 = 3 borne; S: Trup 24 Pajiște = 3 borne; E: Pajiști Pădure = 4 borne; V: Teren arabil Pădure = 2 borne; Total = 12 borne
7	TUSICHERT	55,70	N: Teren arabil Pajiști Pădure Trup 25 = 4 borne; S: Pădure = 2 borne; E: Pădure = 2 borne; V: Trup 25 Pădure = 3 borne; Total = 11 borne
8	MĂGURA	32,45	N: Trup 32 = 2 borne; S: Pădure = 2 borne; E: Pădure = 2 borne; V: Trup 32 Pădure = 2 borne; Total = 8 borne
9	TRUP 1	68,92	N: Trup 2 Pădure = 4 borne; S: Trup 10 Pășune Grădini = 3 borne; E: Livada Trup 2 = 2 borne; V: Teren arabil Pasune Faneata Pajiște Pădure = 3 borne; Total = 10 borne
10	TRUP 2	62	N: UAT Dej Pășune= 2 borne; S: Intravilan = 4 borne; E: Pădure Teren arabil Fâneță= 3 borne; V: Teren arabil Gradini Intravilan Trup 1 = 2 borne; Total = 11 borne
11	TRUP 3	26,03	N: Pajiște= 2 borne; S: Teren arabil Intravilan = 2 borne; E: Teren arabil = 2 borne; V: Teren arabil = 2 borne; Total = 8 borne
12	TRUP 4	58,11	N: UAT Dej = 3 borne; S: Teren arabil Pădure Fânețe= 4 borne; E: Trup 5 = 3 borne; V: Pădure = 2 borne; Total = 12 borne
13	TRUP 5	37,40	N: UAT Dej Pădure = 3 borne; S: Intravilan Teren arabil = 4 borne; E: Pășune= 3 borne; V: Trup 4 Pășune Intravilan Teren arabil = 2 borne; Total = 12 borne
14	TRUP 6	45,08	N: Intravilan Teren arabil = 2 borne; S: Pădure = 3 borne; E: Pădure Teren arabil = 2 borne; V: Teren arabil = 2 borne; Total = 9 borne
15	TRUP 7	113,25	N: Pădure = 4 borne; S: Pășune Valea Viilor Pădure = 5 borne; E: Pădure Teren arabil = 3 borne; V: Pădure = 4 borne; Total = 16 borne
16	TRUP 8	31,72	N: Teren arabil Pădure = 2 borne; S: Pajiște = 3 borne; E: Pădure = 2 borne; V: Pădure = 3 borne; Total = 10 borne
17	TRUP 9	59,08	N: Teren arabil Fânețe = 4 borne; S: Teren arabil Trup 17= 3 borne; E: Pădure = 4 borne; V: Pădure Pășune La Goroni Teren arabil= 3 borne; Total = 14 borne
18	TRUP 10	58,35	N: Trup 1 Teren arabil Fâneță = 2 borne; S: Pădure Trup 12 = 2 borne; E: Pășune La Goroni Fâneță= 4 borne; V: Pădure = 2 borne; Total = 10 borne
19	TRUP 11	20,60	N: Trup de pășune Fâneță = 2 borne; S: Pădure = 2 borne; E: Pășune Pădure= 2 borne; V: Pădure = 2 borne; Total = 8 borne
20	TRUP 12	68,78	N: Pădure = 3 borne; S: UAT Iclod Pășune Podul lui Fodor = 3 borne; E: Pădure Pășune Podul lui Fodor = 2 borne; V: Uat Iclod Uat Dej = 3



			borne; Total = 11 borne
21	TRUP 13	68,78	N: Pășune Podul Lui Fodor Teren arabil Pădure= 4 borne; S: Pășune Podul lui Fodor = 3 borne; E: Teren arabil Intravilan Pădure = 2 borne; V: Pășune Podul lui Fodor Pajiște= 2 borne; Total = 11 borne
22	TRUP 14	64,25	N: Teren arabil Intravilan Pajiște = 3 borne; S: UAT Gherla Trup 15 = 3 borne; E: Pajiște Trup 16 Trup 15 = 3 borne; V: Pășune Podul lui Fodor Pădure = 3 borne; Total = 12 borne
23	TRUP 15	102,39	N: Trup de pajiște 16/15 = 5 borne; S: UAT Gherla Pășune = 4 borne; E: Teren arabil Gradini Trup 16 = 4 borne; V: Trup 14 UAT Gherla = 5 borne; Total = 18 borne
24	TRUP 16	99,37	N: Teren arabil Pajiște = 3 borne; S: Trup 15 Teren arabil = 3 borne; E: Teren arabil Pădure = 4 borne; V: Trup 14/15 = 3 borne; Total = 13 borne
25	TRUP 17	109,75	N: Pădure Pajiște = 4 borne; S: Limită intravilan Teren arabil Grădini= 4 borne; E: Pășune Valea Viilor Tere arabil = 4 borne; V: Teren arabil Pajiște= 4 borne; Total = 16 borne
26	TRUP 18	87,10	N: Trup 7 = 3 borne; S: Limită intravilan Teren arabil Grădini= 4 borne; E: Teren arabil Limită intravilan Grădini = 3 borne; V: Pădure Pășune Valea Viilor = 2 borne; Total = 12 borne
27	TRUP 19	63,40	N: UAT Mica=3 borne; S:Trup 21 Pășune = 2 borne; E: Trup 20 Pădure = 3 borne; V: Intravilan Teren arabil = 2 borne; Total = 10 borne
28	TRUP 20	87,95	N: UAT Mica = 2 borne; S: Pășune După Deal= 3 borne; E: Pădure = 4 borne; V: Pădure Trup 19 = 2 borne; Total = 11 borne
29	TRUP 21	62,50	N: Trup 19 = 4 borne; S: Pășune Intravilan= 3 borne; E: Pășune După Deal Trup 20 = 2 borne; V: Pășune Teren arabil = 3 borne; Total = 12 borne
30	TRUP 22	71,68	N: Pășune După Deal = 2 borne; S: Pădure = 3 borne; E: Pădure = 3 borne; V: Pășune Pădure Pășune Acăstăi= 2 borne; Total = 10 borne
31	TRUP 23	41,50	N: Pădure = 3 borne; S: Pădure = 3 borne; E: Pădure = 2 borne; V: Pădure Pășune Acăstăi= 2 borne; Total = 10 borne
32	TRUP 24	8,50	N: Pășune Acăstăi = 2 borne; S: Pajiște Drum = 2 borne; E: Pajiște = 1 borne; V: Pajiște = 1 borne; Total = 6 borne
33	TRUP 25	26,75	N: Pajiște= 2 borne; S: Pădure Trup 26 = 2 borne; E: Pășune Tusichert Pădure Pajiște= 2 borne; V: Pădure Pajiște = 2 borne; Total = 8 borne
34	TRUP 26	84,20	N: Pădure = 3 borne; S: Pajiște Grădini = 4 borne; E: Pădure = 3 borne; V: Pajiște Pădure Teren arabil = 4 borne; Total = 14 borne
35	TRUP 27	10,73	N: Pădure = 2 borne; S: Pădure = 2 borne; E: Pădure = 2 borne; V: Pădure = 2 borne; Total = 8 borne
36	TRUP 28	30,15	N: Pădure = 3 borne; S: Pajiști Drum Pădure= 2 borne; E: Pădure = 3 borne; V: Pădure = 2 borne; Total = 10 borne
37	TRUP 29	12,24	N: Pădure = 2 borne; S: Pădure = 2 borne; E: Pădure = 2 borne; V: Pădure = 2 borne; Total = 8 borne



38	TRUP 30	81,83	N: Pajiști Trup 31 = 4 borne; S: Uat Fizesu Gherlii Pădure = 4 borne; E: Pădure = 4 borne; V: Pădure = 2 borne; Total = 14 borne
39	TRUP 31	69,87	N: Pădure Pajiște= 2 borne; S: Pajiști Trup 30 Drum = 4 borne; E: Pădure = 2 borne; V: Pădure = 2 borne; Total = 10 borne
40	TRUP 32	14,35	N: Pădure Pajiște = 2 borne; S: Pășune Măgura Pădure = 2 borne; E: Pădure = 2 borne; V: Teren arabil Pajiște = 2 borne; Total = 8 borne
41	TRUP 33	22,60	N: Pădure = 2 borne; S: Pădure = 2 borne; E: Teren arabil = 3 borne; V: Pădure = 2 borne; Total = 9 borne
42	TRUP 34	81,84	N: UAT Mica = 4 borne; S: Pădure = 2 borne; E: Trup 35 Pădure = 4 borne; V: Pădure = 2 borne; Total = 12 borne
43	TRUP 35	31,92	N: Pășune împădurită= 2 borne; S: Pădure = 2 borne; E: Pajiști = 2 borne; V: Trup 34 Pădure = 2 borne; Total = 8 borne
44	TRUP 36	80,03	N: UAT Mica = 4 borne; S: Intravilan Pădure = 3 borne; E: Pădure = 4 borne; V: Pajiști Intravilan Teren arabil = 3 borne; Total = 14 borne
TOTAL			498 de borne

2.4 BAZA CARTOGRAFICĂ UTILIZATĂ

Suprafața pajiștilor permanente din prezentul amenajament reprezintă practic inventarierea suprafețelor de pășuni și fânețe de pe raza administrativă a comunei Mintiu Gherlii. În acest sens s-au identificat toate parcelele folosite ca pășune, respectiv ca fânețe, situate în extravilanul localităților aparținătoare.

Modul de determinare a suprafețelor respective s-a făcut după materialul cartografic existent la nivelul primăriei comunei Mintiu Gherlii (hărți cadastrale, planuri de bunuri, etc.) și Registrul agricol.

Pajiștile situate pe teritoriul administrativ al comunei Mintiu Gherlii sunt: pajiști proprietate privată ale comunei Mintiu Gherlii, retrocedate după anul 1989 în baza Ordinului Prefectului județului Cluj privind recunoașterea izlazurilor comunale și a extraselor de carte funciară pentru suprafețele de pajiști din domeniul privat al comunei.

Suprafața de pășuni comunale este de 575,07 ha. Persoanele fizice și persoanele juridice (parohiile și composesoratele) au dobândit dreptul de proprietate în baza legilor



fondului funciar aplicate după anul 1990. Pajiștile proprietate privată totalizează pe raza administrativă a comunei Mintiu Gherlii o suprafață de 2.063 ha.

2.4.1 EVIDENȚA PLANURILOR PE TRUPURI DE PAJIȘTI

Suprafața pajiștilor cuprinse în prezentul amenajament pastoral reprezintă practic inventarierea terenurilor cu categoria de folosință pajiști permanente din comuna Mintiu Gherlii. Determinarea suprafețelor pajiștilor s-a făcut pe materialul cartografic existent la nivelul Primăriei comunei Mintiu Gherlii (hărți cadastrale, planuri de bunuri, etc).

Hărțile scara 1.5000 menționate în tabelul 2.4 se găsesc atașate la capitolul ANEXE.

Tabel 2.4

Trupul de pajiște		Tarla/Parcelă	Suprafața	Indicativ plan
Nr.	Denumire	Tarla	(ha)	(Scara 1:5000)
1	La Fânațe	7	151	L-34-36-D-c-2-II
Pășune Fîneață			151	L-34-36-D-c-2-I
2	La Goroni	6	25,50	L-34-36-D-c-2-I
Pășune La Goroni			25,50	L-34-36-D-c-2-II
3	Podul lui Fodor	6	104,26	
Pășune Podul Lui Fodor			104,26	L-34-36-D-c-2-IV
4	Valea Viilor	5	72,78	L-34-36-D-a-4-IV
Pășune Valea Viilor			72,78	L-34-36-D-b-3-III
5	După Deal	8	67,73	
Pășune După Deal			67,73	L-34-36-D-d-4-III
6	Acăstăi	8	65,65	
Pășune Acăstăi			65,65	L-34-36-D-d-2-I
7	Tusichert	12	55,70	
Pășune Tusichert			55,70	L-34-36-D-d-2-III



8	Măgura	13	32,45	
Pășune Magura			32,45	L-35-25-C-c-1-III
TOTAL GENERAL			575,07	
Trupul de pajiște		Tarla/Parcelă	Suprafața	Indicativ plan
Nr.	Denumire	Tarla	(ha)	(Scara 1:5000)
1	Negreș Dâmb	2	68,92	L-34-36-D-c-2-II
				L-34-36-D-a-4-IV
TOTAL TRUP 1			68,92	L-34-36-D-c-2-I
2	La cumpănă	2	62	L-34-36-D-a-4-IV
TOTAL TRUP 2			62	L-34-36-D-c-2-II
3	Comoyd	3	26,03	L-34-36-D-c-2-II
				L-34-36-D-d-1-I
TOTAL TRUP 3			26,03	L-34-36-D-b-3-III
4	Comoyd	3	58,11	L-34-36-D-a-4-IV
TOTAL TRUP 4			58,11	L-34-36-D-b-3-III
5	Imaș	1	37,40	
TOTAL TRUP 5			37,40	L-34-36-D-b-3-III
6	Dos Boboșoaie	6	45,08	L-34-36-D-b-3-III
TOTAL TRUP 6			45,08	L-34-36-D-d-1-I
7	Ușulea	5	113,25	
TOTAL TRUP 7			113,25	L-34-36-D-d-1-I
8	În Șanț	5	31,72	
TOTAL TRUP 8			31,72	L-34-36-D-c-2-II
9	La Goroni	6	59,08	
TOTAL TRUP 9			59,08	L-34-36-D-c-2-II
10	La Goroni	6	58,35	L-34-36-D-c-2-II



TOTAL TRUP 10			58,35	L-34-36-D-c-2-I
11	La Fânațe	7	20,06	
TOTAL TRUP 11			20,06	L-34-36-D-c-2-I
12	La Goroni	6	68,78	L-34-36-D-c-2-I
TOTAL TRUP 12			68,78	L-34-36-D-c-2-II
13	Podul Lui Fodor	6	68.78	
TOTAL TRUP 13			68.78	L-34-36-D-c-2-IV
14	Zăpodia lui Teleki	6	64.25	L-34-36-D-c-2-IV
TOTAL TRUP 14			64.25	L-34-36-D-d-1-III
15	Zăpodia lui Teleki	6	102.39	L-34-36-D-c-2-IV
				L-34-36-D-d-1-III
TOTAL TRUP 15			102.39	L-34-36-D-d-3-I
16	Zăpodia lui Teleki	6	99.37	
TOTAL TRUP 16			99.37	L-34-36-D-d-1-III
17	Valea Viilor	5	109.75	L-34-36-D-c-2-IV
				L-34-36-D-d-1-III
				L-34-36-D-c-2-II
TOTAL TRUP 17			109.75	L-34-36-D-d-1-I
18	Ușulea	6	87.1	L-34-36-D-d-1-I
				L-34-36-D-d-1-II
TOTAL TRUP 18			87.1	L-34-36-D-d-1-III
19	Pe Deal	8	63.4	L-34-36-D-b-3-IV
				L-34-36-D-b-4-III
				L-34-36-D-b-3-II
TOTAL TRUP 19			63.4	L-34-36-D-b-4-I

20	După Deal	8	87.95	L-34-36-D-b-4-I
TOTAL TRUP 20			87.95	L-34-36-D-b-4-III



21	Pe Deal	8	62.5	L-34-36-D-b-4-III
TOTAL TRUP 21			62.5	L-34-36-D-b-3-IV
22	Cioncăți	8	71.68	L-34-36-D-b-4-III
				L-34-36-D-d-2-I
TOTAL TRUP 22			71.68	L-34-36-D-d-2-II
23	Acăstăi	8	41.5	L-34-36-D-d-2-I
TOTAL TRUP 23			41.5	L-34-36-D-d-2-II
24	Acăstăi	6	8.5	L-34-36-D-c-2-I
TOTAL TRUP 24			8.5	L-34-36-D-d-2-III
25	Copăr Deal	12	26.75	
TOTAL TRUP 25			26.75	L-34-36-D-d-2-III
26	Copăr Deal	12	84.2	L-34-36-D-d-4-I
TOTAL TRUP 26			84.2	L-34-36-D-4-2-III
27	Poșa	6	10.73	L-34-36-D-d-2-I
TOTAL TRUP 27			10.73	L-34-36-D-d-2-III
28	Poșa	12	30.15	L-34-36-D-d-2-III
TOTAL TRUP 28			30.15	L-34-36-D-d-2-IV
29	Tusichert	12	12.24	
TOTAL TRUP 29			12.24	L-34-36-D-d-2-IV
30	Mănăstire	13	81.83	L-34-36-D-d-2-IV
TOTAL TRUP 30			81.83	L-35-25-C-c-1-III
31	Mănăstire	13	61.87	L-34-36-D-d-2-IV
TOTAL TRUP 31			61.87	L-35-25-C-c-1-III
32	Măgura	13	14.35	
TOTAL TRUP 32			14.35	L-35-25-C-c-1-I
33	În Vale	14	22.6	
TOTAL TRUP 33			22.6	L-34-36-D-d-2-II
34	În Vale	14	81.84	
TOTAL TRUP 34			81.84	L-34-36-D-d-2-II
35	Triunghiuri	15	31.92	
TOTAL TRUP 35			31.92	L-34-36-D-d-2-II
36	Sub Belioara	16	80.03	L-34-36-B-c-1-I
TOTAL TRUP 36			80.03	L-34-36-B-c-1-I
TOTAL GENERAL			2.063	



2.5 SUPRAFAȚA PAJIȘTILOR

Determinarea suprafețelor s-a realizat cu ajutorul măsurătorile de teren împreună cu reprezentarea lor pe plan. Rezultatul concret al unei ridicări topografice este planul topografic sau harta topografică, pe care punctele de pe suprafață terestră sunt redade prin cele trei coordonate x, y, z , adică atât în plan cât și în spațiu. Ca urmare, în cadrul topografiei se disting două părți distincte:

- planimetria, care se ocupă cu reprezentarea pe planuri și hărți a proiecției orizontale a obiectelor de pe suprafața terestră;
- altimetria, care se ocupă cu reprezentarea reliefului pe planuri și hărți.

Pentru reprezentarea pe planuri topografice a elementelor care formează conturul diferitelor parcele topografice, cu sau fără construcții, se alege pentru proiecția respectivă numai punctele și liniile caracteristice de pe diferite limite și detalii naturale sau artificiale. Elementele topografice ale terenului determină poziția reciprocă în spațiu a punctelor topografice ce aparțin unui detaliu oarecare. Elementele topografice sunt: - liniare (aliniamentul, lungimile înclinate și orizontale, diferențele de nivel); - unghiulare (unghiuri verticale și direcții orizontale din care rezultă unghiurile orizontale).

În cazul metodelor numerice, se utilizează mijloace electronice de calcul a suprafețelor, iar datele inițiale folosite sunt: unghiuri și distanțe (β, d) provenite din măsurători topografice; coordonate rectangulare (X, Y) obținute din măsurători topografice clasice sau moderne; măsurători fotogrammetrice analitice și măsurători realizate prin digitizarea conturilor pe planurile cadastrale. În funcție de elementele cunoscute se aplică procedee geometrice, trigonometrice și analitice.

OPERAȚIUNI DE TEREN

Marcarea la sol cu borne și semnale s-a realizat prin semnale simple cu fluturi sau semnale cu picioare. Măsurătorile unghiulare s-au realizat cu respectarea următoarelor condiții:

- Unghiurile orizontale s-au măsurate între orele $6^{00} - 11^{00}$; $16^{30} - 19^{30}$



- Unghiurile verticale s-au măsurate între orele 11⁰⁰ - 15⁰⁰
- S-au măsurat dimineața punctele din partea de răsărit și după-amiază cele din partea de apus, pentru a avea tot timpul soarele în spate
- S-a întocmit de la început un tur de orizont informativ în puncte, pentru a evita mișcări suplimentare în căutarea punctelor
- S-a stabilit numărul de serii complete de măsurare în fiecare punct și pe baza acestora s-a stabilit intervalul dintre originile seriilor

OPERAȚIUNI DE BIROU (COMPENSAREA MĂSURĂTORILOR)

În esență se urmărește o geometrizare a rețelei de triangulație, astfel încât figurile geometrice să satisfacă următoarele condiții:

- Suma unghiurilor în triunghiuri să fie 200°
- Suma unghiurilor în jurul unui punct să fie 400°
- Între laturi și sinusurile laturilor opuse să existe raporturi de perfectă egalitate

Primele două asigură condiții geometrice de bază, iar ultima asigură condiția de scară în rețeaua creată. Datorită faptului că măsurătorile unghiulare și liniare sunt afectate de erori, condițiile amintite mai sus vor fi satisfăcute numai aproximativ, ceea ce impune efectuarea unor calcule de compensare.

Compensarea unghiurilor în rețeaua de triangulație locală constă în calcularea unor corecții care se aplică unghiurilor orizontale măsurate pe teren (funcție de forma rețelei de triangulație), astfel încât rețeaua de triunghiuri măsurată să devină o rețea geometrică în interiorul căreia să putem aplica relațiile din geometria și trigonometria plană.



2.5.1 SUPRAFAȚA PAJIȘTILOR PE CATEGORII DE FOLOSINȚĂ

Tabelul 2.5

Pășuni (ha)	Fânețe (ha)	Valorificare mixtă (pășune, fâneță) (ha)	Fără scopuri productive (ha)	Total suprafață (ha)	Din care la Consiliu Local
1	2	3	4	5	6
575.07		2.063	-	2.638,07	575.07

2.5.2 ORGANIZAREA ADMINISTRATIVĂ

Pentru punerea în valoare a pajiștilor aflate în domeniul public al comunei Mintiu Gherlii, având suprafața totală de 575,07 ha, unitatea administrativ teritorială, în conformitate cu hotărârile Consiliului Local adoptate în baza cererilor formulate de asociațiile crescătorilor de animale și persoane fizice din comuna Mintiu Gherlii, a încheiat contracte de concesiune cu o persoană fizică și cu trei asociații, în condițiile legii, pentru suprafața de 488,57 ha pășune (contractele se găsesc atașate la capitolul ANEXE).

Primăria comunei Mintiu Gherlii verifică anual, prin reprezentanții săi, respectarea încărcării cu animale/ha din fiecare contract, până la data de 1 martie a fiecărui an.

Atât persoana fizică (Baciu Adrian), cât și asociațiile contractante (Asociația Crescătorilor de Bovine, Taurine și Bubaline "ACĂTUȘ" Mintiu Gherlii, Asociația Crescătorilor de Animale "SOLIDARITATEA" Bunești și Asociația Crescătorilor de Animale din localitatea Nima) au realizat lucrări de întreținere a pășunilor: curățare periodică și fertilizare minerală.



Pajiștile permanente aparținând persoanelor fizice și juridice, în suprafață totală de 2.063 ha, sunt curățate periodic și fertilizate organic și mineral de către proprietarii acestora.

Drumurile de acces pe pajiștile permanente nu s-au modernizat în ultima perioadă, fiind în stare bună.

Pășunile cuprinse în amenajamentul pastoral au acces facil la sursele de apă.

Suprafețele ocupate de pajiști permanente reprezintă, de fapt, terenuri foarte slab productive, care, din diferite motive, nu au avut un alt mod de utilizare. Se consideră că pajiștea reprezintă o suprafață de teren acoperită cu vegetație ierboasă, alcătuită în cea mai mare parte din plante perene ce aparțin diferitelor familii botanice și a cărei producție este utilizată în alimentația animalelor, prin pășunat sau cosit.



Importanța economică și ecologică a pajiștilor permanente este dată de multiplele roluri pe care le pot avea. În acest context, pajiștile pot reprezenta:

- sursă importantă de nutrețuri suculente și fibroase pentru animalele domestice: în România se apreciază că pajiștile permanente asigură circa 40% din masa verde și 25% din fânul necesar alimentației animalelor;



- habitat și sursă de hrană pentru animalele sălbatice: în acest fel, alături de păduri, pajiștile devin principalele ecosisteme ce asigură supraviețuirea speciilor respective;
- mijloc de prevenire și combatere a eroziunii solului: ierburile de pe pajiști au însușirea de a reține cantități mari de apă și de a spori infiltrarea acesteia în sol, mergând până la oprirea totală a eroziunii;
- mijloc de îmbunătățire a structurii și fertilității solului: sub vegetația pajiștilor naturale primare s-au format soluri fertile, datorită sistemului radicular fasciculat al ierburilor, care străbat straturile de la suprafața solului, legându-l într-o structură de agregate și îmbogățindu-l în substanță organică; bacteriile din nodozitățile leguminoaselor contribuie la creșterea fertilității solului prin fixarea azotului atmosferic și depozitarea lui în sol;
- sursă de elemente minerale, stoc de germoplasmă și locuri de recreere: pajiștile contribuie la conservarea unor ecosisteme naturale în scop științific, conservarea speciilor în pericol, păstrarea unor frumuseți naturale.

Pășunile, în general vorbind, s-au bucurat de mai puțină atenție, nu datorită importanței lor mai mici, ci extinderii mai mari și accesibilității mai reduse. Pe de o parte, această situație a fost normală, fânețele bucurându-se de atenție sporită pentru că ele trebuie să asigure necesarul de furaje al animalelor, uneori pentru mai bine de jumătate din an.

Pe de altă parte, însă, exploatarea pajiștilor exclusiv în regim de fâneță sau de pășune a determinat unele efecte negative în ceea ce privește evoluția covorului vegetal și productivitatea acestora.

Pășunatul a dus la dezvoltarea cu precădere a unor specii de ierburi de talie joasă, mai puțin productive, și la înmulțirea buruienilor specifice de pășune, fie ca le-au convenit călcatul animalelor, fie că au fost ocolite de acestea, având posibilitatea să fructifice și să se răspândească progresiv.



Cositul repetat an de an a determinat înmulțirea speciilor de plante de talie înaltă și a buruienilor specifice însoțitoare, îndeosebi a umbeliferelor.

La acestea a mai contribuit și fertilizarea unilaterală cu gunoi și urină. Această concepție privind folosirea pajiștilor naturale s-a extins ulterior și asupra pajiștilor semănate. La alcătuirea amestecurilor, unul din criteriile de alegere a speciilor era destinația sau modul de folosire a pajiștilor. În acest fel s-a procedat și la standardizarea amestecurilor.

Un amestec standard de pășune trebuie să cuprindă un număr mai mare de specii de graminee și leguminoase mai rezistente la pășunat, cu longevitate mai mare, specii în general de talie joasă sau mijlocie, pe când un amestec de fâneață trebuie alcătuit din specii de talie înaltă, mai productive și mai puține la număr. Evoluția concepției privitoare la utilizarea pajiștilor a dus la apariția folosirii mixte a pajiștilor.

În accepția acestei teorii, pentru menținerea unui echilibru între specii, a unei stări culturale bune și a unei productivități ridicate, pajiștile trebuie exploatare prin rotație - în regim de pășune și în regim de fâneață - atât de la un an la altul, cât și în cadrul aceluiași an.

Mai mult, această teorie presupune folosirea pajiștilor alternativ cu specii și categorii diferite de animale. Întrucât modul de pășunat al acestora și preferințele lor sunt diferite, se întregeste și mai mult dezvoltarea armonioasă a covorului vegetal, evitându-se dezvoltarea buruienilor specifice.

Pășunatul rațional presupune împărțirea pășunii în mai multe tarlale și folosirea lor prin rotație, astfel ca animalele să aibă la dispoziție masă verde în tot timpul verii. În același timp, speciile valoroase de ierburi se pot reface în condiții optime.

Așa ar trebui să se petreacă lucrurile în mod ideal. În realitate însă, iarba se reface cu viteze diferite în cursul perioadei de vegetație. Primăvara, viteza de creștere și de refacere a ierbii fiind foarte ridicată, la primul ciclu de pășunat, uneori și la al doilea, se realizează un excedent de masă verde, în timp ce toamna se înregistrează un deficit de furaj.

A uniformiza producția de iarbă pe parcursul perioadei de vegetație este practic imposibil, dar ea se poate eșalona prin două mijloace: administrarea de cantități diferite de



îngrașăminte cu azot pe diferitele tarlale ale pășunii, iar în cazul pajiștilor temporare și prin însămânțarea de soiuri de graminee cu precocități diferite.

Folosind metodele descrise mai sus, se observă uneori că la primul ciclu de pășunat se înregistrează în continuare un surplus de furaj. Pe ultimele tarlale din cadrul rotației iarba devine prea înaltă, calitatea ei nutritivă scade, animalele n-o mai consumă cu plăcere, se face multă risipă. Pentru a evita aceste situații se fac calcule bazate pe dinamica creșterii ierbii în zona respectivă și se recoltează pentru fân sau siloz câteva tarlale.

Așadar, cositul unor tarlale la primul ciclu de folosire nu se face pentru obținerea fânului sau silozului ca scop în sine, ci mai mult pentru a regla creșterea ierbii, pentru a înlătura risipa și a asigura animalelor o iarbă de calitate corespunzătoare în tot cursul perioadei de pășunat. Într-o gospodărie cu specific zootehnic, se rezervă întotdeauna o anumită suprafață de pajiște pentru producerea fânului. Suprafața de pajiște destinată special pentru pășunat se pășunează proporționat în cadrul tarlalelor, cu gard electric.



Revenind la problema în discuție, se poate spune că, în cursul aceluiași an, unele tarlale de pășune sunt cosite, în timp ce fânețele sunt pășunate, după care se face o coasă pentru fân. În anul următor, se are în vedere pe cât posibil să se schimbe modul de folosință al pajiștii, în sensul că tarlalele pășunate în anul precedent sunt cosite, iar cele cosite sunt pășunate. Dacă această rotație nu se poate face în fiecare an, atunci, după împrejurări, tarlalele pășunate se lasă pentru cosit o dată la 2-3 ani.

Urmând această nouă teorie a folosirii mixte a pajiștilor, la alcătuirea amestecurilor pentru înființarea pajiștilor temporare nu se mai face acea distincție între specii de pășune și specii de fâneță. De altfel, așa numitele specii "de pășune", cum ar fi *Festuca ssp.*, *Agrostis capillaris*, *Poa pratensis*, se folosesc tot mai puțin la alcătuirea amestecurilor, fiind și mai slab productive și mai slab concurente față de alte specii furajere valoroase.



În ultimul timp, atenția cercetătorilor din Europa s-a oprit asupra câtorva specii de graminee foarte productive, cum sunt: *Dactylis glomerata*, *Festuca pratensis*, *Festuca arundinacea*, *Lolium perenne*, *Phleum pratense*, din care s-au selecționat o mulțime de soiuri cu însușiri diferite.

Pentru speciile și soiurile de graminee de pajiști, pe lângă însușirile de productivitate și rezistență la boli, ceea ce contează în mod deosebit este precocitatea. Pentru a permite o exploatare cât mai suplă a unei pajiști, diferitele tarlale se însămânțează cu amestecuri simple de graminee și leguminoase, dar cu precocități diferite.

În acest fel, în sistemul pășunatului prin rotație, fiecare parcelă poate fi folosită într-un interval de timp optim, adică de la atingerea stadiului de 10 cm până ce plantele ating înălțimea de 35-40 cm.

În cazul acestor pajiști, exploatarea lor mixtă - prin cosit și prin pășunat - este cu atât mai mult posibilă, deoarece speciile enumerate mai sus se pretează bine și la pășunat și dau producții bune și în regim de fâneață.

2.6 ENCLAVE

Enclavele sunt suprafețe de teren din cadrul trupurilor/parcelelor de pajiște care au alt deținător sau altă categorie de folosință (ex. unitate militară, poligon de tragere, luciu de apă, livadă, etc.).

Tabelul 2.6

Nr crt	Trup de pajiște de care aparține	Parcela	Suprafața enclavă (ha)	Deținătorul	Observații
1	-	-	-	-	-

În cadrul pajiștilor permanente de pe teritoriul comunei Mintiu Gherlii nu există enclave.

